

GREEN SOLUTIONS CENTRE  
UNIVERSITY OF COPENHAGEN



**FORTIDENS, NUTIDENS OG  
FREMTIDENS PROJEKTER I  
ÅMOSEN, VESTSJÆLLAND**



# Forord

Rapporten er udarbejdet af videnskabelig assistent på Institut for Antropologi, Isabella Ussing Lynge, samt post doc. Nina Toudal Jessen, Saxo-Instituttet. Rapporten er udarbejdet som led i Living Lab'et "Land Use Change for the Green Transition", som er et samarbejde på tværs af Københavns Universitet og aktører i og omkring Åmosen.<sup>1</sup> Arbejdet har dels været finansieret af Københavns Universitets Green Solutions Centre, og indgår dels i Nina Toudal Jessens igangværende projekt Dry Lands, Wet Soils (Det Frie Forskningsråd Grant ID 10.46540/3096-00009B).

Forfatterne har ansvaret for tekst og indhold. Der har været foretaget intern kvalitetssikring ved post doc. Inge-Merete Hougaard, Institut for Antropologi, lektor Martin Rudbeck Jepsen, Institut for Geovidenskab (IGN), professor Lone Søderkvist Kristensen, (IGN), samt lektor Stine Krøijer, Institut for Antropologi. Derudover har udkastet været til gennemsyn og kommentering ved Jan Søndergaard fra Naturstyrelsen, Ann Toubro Grøn Johansen, Sorø Kommune og Carsten Funch Madsen, Holbæk Kommune.

Tak til Sorø Kommune, samt Hedeselskabet for at stille arkivmateriale til rådighed.

## Indhold

Indledning	3
Åmosen: område og oprindelse	4
Effektiv afvanding i Åmosen 1920-1962	5
Første afvanding 1927-1932	6
Projektering og proces	6
Anden afvanding 1951-1962	8
En ny normal: Stabil landbrugsdrift eller rekreativt område?	10
Naturparkplaner og fredningsinteresser	10
Kulturhistoriske fredningsinteresser	11
Et projektlandskab: Forslag og forhandlinger	14
Naturgenopretning eller naturpark igen	15
Naturgenopretning i Store Åmose	15
Mosegenopretning	18
Naturpark, endelig	19
Klima og kulstof i kommunerne	20
Afsluttende diskussion og perspektiver	21
Opsummerende konklusioner og videre spørgsmål	22
Litteratur	24

<sup>1</sup> <https://greensolutions.ku.dk/living-labs/land-use-change-for-the-green-transition/>

# Indledning

Holbæk Amts Venstreblad stillede i 1967 spørgsmålet: ”Vil den store, flade Aamose engang blive et lige saa eftertragtet og udbyttegivende område, som Lammefjorden er det i dag, eller vil den blive Sjællands grønne, rekreative område?”<sup>2</sup>

Spørgsmålet om landbrug eller uberørt natur i Åmosen er således ikke nyt. Tværtimod har det været omdrejningspunktet for en lang række projekter i og omkring Åmosen siden da. I denne rapport gennemgår vi mange af de forslag og forestillinger, der har været om forandringer i primært Store Åmose gennem de seneste 100 år. Tørve- og landbrugsinteresser vægtede højt frem til 1960'erne, mens der siden hen i stigende grad har været tale om langt mere mangfoldige og forskelligartede interesser for forandring blandt forvaltninger og lodsejere. Siden år 2000 har der i vid udstrækning været forvaltningsmæssig interesse for en omdannelse af den nuværende Åmose. Denne rapport er således en gennemgang af Åmosens historie set ud fra lodsejere og forvaltningsmæssige ønsker om forandring eller bevaring over tid.

I den offentlige debat i dag bliver historiske forandringer ofte placeret under store paraplykategorier som ”udvikling”, ”vækst” eller ”effektivisering” – som kan bruges både som forklaringsmodeller for tidligere ændringer og som drivkraft for fremtidige forandringer. Disse forklaringsmodeller findes også i Åmosens historie. For andre end lokale aktører vil denne rapport således være relevant, fordi den rummer en lang række af de væsentligste historier om landskabsforvaltningen og landskabsforandringen i det 20. århundrede. Der er råstofudnyttelse, landbrugsintensivering, vandløbsregulering og naturgenopretning. I området får man derfor et indblik i de fysiske forandringer, landskabet har været udsat for i perioden, samt de ønsker og forestillinger, der har præget natur- og miljøforvaltning i perioden.

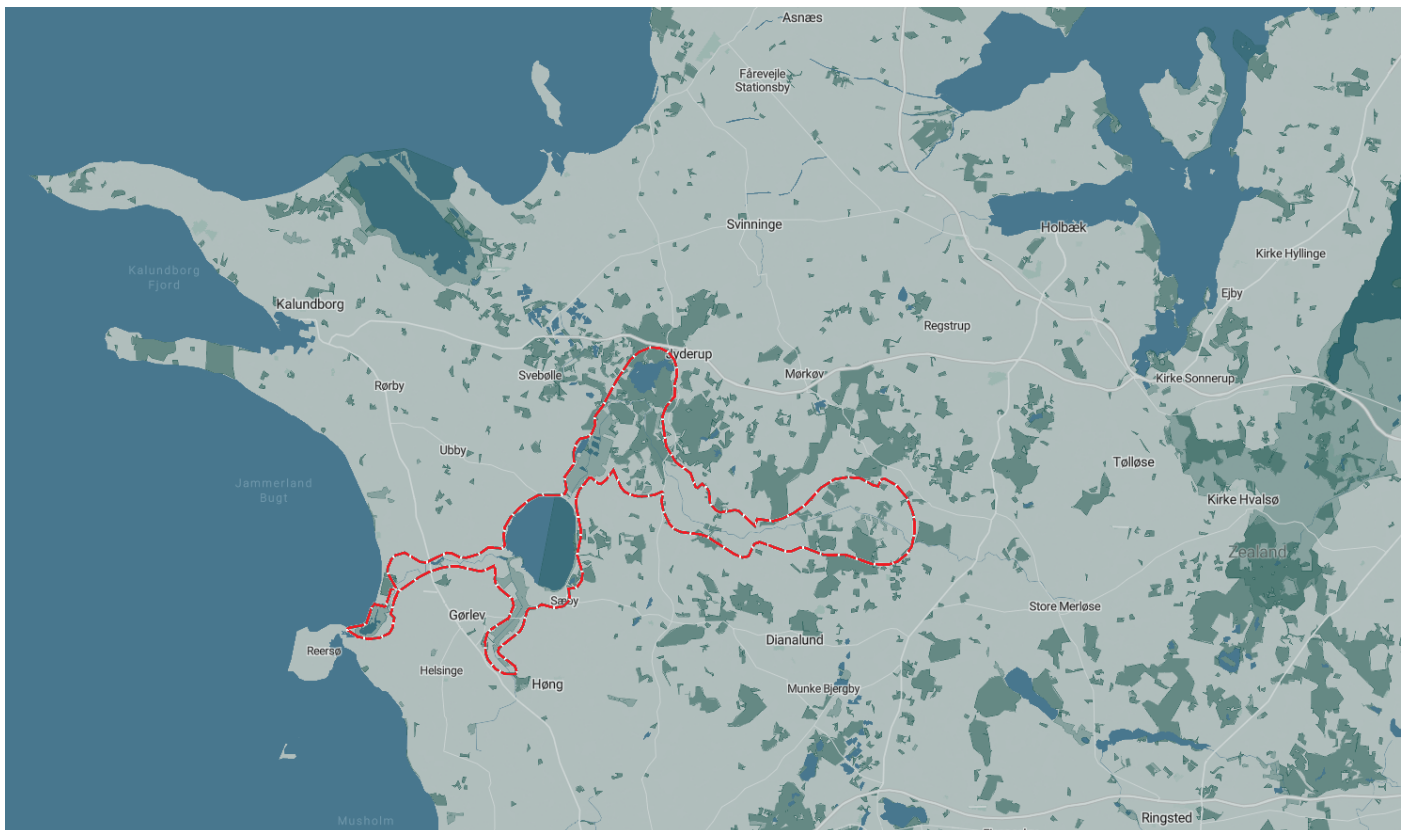
Rapporten er udarbejdet som et arkiv og litteraturstudie, og ideen er, at rapporten danner et fælles vidensgrundlag for fire andre pilotprojekter i lab'et, samt for andre interesserede. De øvrige pilotprojekter forsøger at afdække spørgsmål såsom: Hvor-

dan påvirker ændringer i jordejerskab interesser i Åmosens fremtidige landskab blandt lokale? Hvilke scenarier er der for den forventede fremtidige landskabssammensætning af Åmosen? Hvilke metoder til genopretning af Åmosens vådområder kan forbedre biodiversiteten i disse områder? Og hvordan påvirker vådlægning biogeokemiske cyklusser i Åmosen? Den viden, som genereres på tværs af living lab'et håber vi, kan være med til at udfylde nogle af de videnshuller, der findes for den grønne omstilling på tværs af natur, klima, miljø og landbrug i Danmark.<sup>3</sup>

Nærværende rapport er således en historisk gennemgang og analyse af Åmosen i det 20. århundrede, skrevet ud fra spørgsmålet: hvordan har mennesker til forskellig tid forstået og forandret Åmosen som sted, og hvilken arv har disse forandringer efterladt? Gennem nedslag i Åmosens historie i det 20. århundrede viser vi i det følgende, hvordan afvanding, dræning og senere forslag om naturparker og naturgenopretning alt sammen er en del af nutidens Åmose. Således kommer vi her med et bud på, hvordan man tidligere har skabt forandring, og hvad der tidligere har slået fejl i sådanne processer. I Åmosen, som så mange andre steder i landet, pågår lige nu et arbejde med at udtage og vådlægge lavbundsjord, der udleder CO<sub>2</sub>. Udtagningen af lavbundsarealerne sker dog kun langsomt. Vi håber således at bidrage til en forforståelse for de modsætninger og historier, der kan opstå i en fremtidig forandring af arealerne i og omkring Åmosen.

<sup>2</sup> ”Holbæk amts Landbrugsareal voksede med 2600 ha ved Aamosens Afvanding” Holbæk Amts Venstreblad, 20.08.1966, s. 5

<sup>3</sup> [https://greensolutions.ku.dk/knowledge-gap/knowledge\\_gap\\_report\\_final.pdf/](https://greensolutions.ku.dk/knowledge-gap/knowledge_gap_report_final.pdf/)



Figur 1: Kort over Åmosen. Kilde: Naturpark Åmosen.

## Åmosen: område og oprindelse

Åmosen er Danmarks største lavmose og strækker sig mellem Kalundborg, Holbæk og Sorø kommuner, som vist på figur 1. Området er inddelt i Store og Lille Åmose. Store Åmose løber øst-vest fra Assentorp til Kongsted. Åen har fået to navne og kaldes Åmose Å fra udspringet ved Assentorp og frem til Bromølle. Åen danner på dette stykke en nord-syd grænsen mellem Holbæk og Sorø kommuner. Efter Bromølle skifter åen navn til Halleby Å, som danner rammen for Lille Åmose, der findes omkring åløbet nord-syd fra Jyderup og mod Tissø. Efter Tissø fortsætter Halleby Å til Flasken ved Reersø og løber ud i Storebælt. Lille Åmose ligger primært i Kalundborg kommune. Da de to Åmoser administrativt og i praksis har været adskilt, fokuserer vi i resten af rapporten på Store Åmose, fordi langt de største ændringer i arealerne skete her.

Åmosens ådale og det omkringliggende bakkede morænelandskab er et resultat af processer fra den sidste istid.<sup>4</sup> Her blev Åmosens 30 km<sup>2</sup> store bassin dannet af smeltevand fra det sidste isfremstød, hvor smeltevandet strømmede mod vest og dannede en

ådal i morænebakkerne, som skabte Lille Åmose. I Store Åmose var der på dette tidspunkt en sø, men på grund af faldende vandstand groede søen til og dannede en højmosé. Herefter var kun Åmose Å tilbage som den eneste åbne vandflade. Højmosedannelsen begyndte på en våd og næringsrig bund for ca. 3.700 år siden i bronzealderens begyndelse. De åbne, lyngklædte højmoséflader fandtes i bl.a. Ulkestrup Lyng, Storelyng, Maglelyng og Sandlyng og var afbrudt af sumpområder.

Menneskers aktiviteter i Åmosen kan spores ca. 13.000 år tilbage. Oldtidens liv har gjort området rigt på arkæologiske fund på grund af optimale bevaringsforhold i den tørveholdige mosejord. Åmosen har derfor haft en høj status som arkæologisk undersøgelsesområde, og Nationalmuseet har haft en fast feltstation ved Øgårde.<sup>5</sup> En del områder i Åmosen er udpeget som beskyttet natur efter EU's Habitatdirektiv, ligesom der er større Natura 2000-arealer. Størstedelen er privatejet jord i et landskabsbillede bestående af store, dyrkede marker og kun små, spredte naturarealer.

<sup>4</sup> Aaby, Bent og Noe-Nygaard, Nanna: "Åmosens historie fra fortid til nutid." Upubliceret manuskript.

<sup>5</sup> Sørensen, Mikkel, Henning Matthiesen, Kristoffer Buck Pedersen, Morten Fischer Mortensen & Niels Hartmann. Åmosen genbesøgt – hvad er der tilbage? Nye arkæologiske feltundersøgelser af kendte mesolitiske lokaliteter i Store Åmose, Vestsjælland. Studier, GEFJON 5, 2020.

# Effektiv afvanding i Åmosen 1920-1962

Vand har altid været en udfordring for landbrugsjord. Frem til midten af 1800-tallet foregik afvanding af landbrugsjord gennem åbne grøfter, som ofte ikke var koblet til vandløb, men lå som isolerede striber på markerne. Afvanding i moderne forstand var der derfor ikke tale om. Dette ændrede sig dels med indførslen af drænrøret, samt en ændring af vandløbsloven i 1859, der tillod lods ejere at føre vandet over andres marker. Ændringen muliggjorde, at man kunne lede vandet helt væk fra sin egen mark og frem til et vandløb. Det gav mulighed for dels at uddybe grøfter og dels nedgrave reelle tegldrænrør. Samlet var det de første skridt mod reel storskala dræning af agerjord.<sup>6</sup>

Afvanding af et område kan ske gennem åbne og lukkede grøfter, samt med og uden pumper. I de områder, hvor det afvandede areal ligger lavere end det kanalsystem, der afvandes til, skal der ske mekanisk udpumpning af vand.<sup>7</sup> Det er blandt andet tilfældet i det tørlagte Kolindsund, samt på Lammefjorden. Pumpes der ikke aktivt, vil arealet over tid blive våde igen. Anderledes er det med afvanding på steder, hvor vandet falder af sig selv og kan ledes bort gennem grøfter og i selve åen. Det er tilfældet i Åmosen, om end faldet i åen er meget svagt. Her kunne man således afvande alene ved uddybning af åen.

Vandet i Åmosen har været en udfordring for både lodsejere og ikke-lokale. På grund af dens store udstrækning fungerede Åmosen i århundreder som en nord-syd-barriere for et stort stykke af Sjælland. På grund af dens uvejsomme natur blev Åmosen også først opmålt og optegnet på kort i perioden 1800-1820. Her blev området matrikuleret og gik derfor i forvaltnings- og ejendoms-mæssig forstand fra at være en fælled til at være individuelle mose- og jordlodder.<sup>8</sup>

De eneste sikre veje på tværs af mosen var ved Bromølle Kro og ved Undløse Bro, så blandt andet for at sikre bedre færdsel på tværs, blev Åmoseområdet foreslået afvandet første gang i 1874, hvor to landinspektører stillede forslag om uddybning og regulering (udretning) af Halleby Å på strækningen mellem Undløse Bro, Bromølle og frem til Øresø Mølle.

Ud over sikring af færdsel blev afvandingen også foreslået for at skabe mere kontrolleret engvanding samt dyrkbar jord i lavmoseområderne langs Halleby Å. Der var dengang ikke stor tiltro til opdyrkning af højmoserealerne. Forslaget faldt dog ved en Overlandvæsenkommission i 1876, fordi det ikke ansås som økonomisk rentabelt.<sup>9</sup> Efter dette første forslag var der en lang årrække med stilstand omkring reel afvanding, men der var årlig grødeskæring og oprensning af åen, da dette var en væsentlig forpligtelse i Vandløbsloven fra 1859.

Selvom det første forslag om afvanding blev forkastet, dukkede spørgsmålet om mere kontrol over vandet i Åmosen op igen i begyndelsen af 1920'erne. Siden da er Åmose Å blevet uddybet og rettet ud ad to omgange. Første gang i 1931-32 og igen 1957-62. Efter hovedafvandingerne blev gennemført, blev der siden etableret detailldræninger på de enkelte matrikler. I det følgende gennemgår vi de to afvandinger med fokus på, hvordan de blev gennemført, og hvilke argumenter der var for og imod. Dette gør vi for at vise, hvordan afvandingerne dels var besværlige at gennemføre, og dels var forbundne med en række konflikter og modsatrettede interesser.

<sup>6</sup> Breuning-Madsen, Henrik: "Drænrørets indførelse og betydning i et landbrugs- og miljømæssigt perspektiv" i *Det fremmede som historisk drivkraft: Danmark efter 1742: Et festskrift til Hendes Majestæt Dronning Margrethe II ved 70-års-fødselsdagen den 16. april 2010*. red. Akhøj Nielsen, Marita. Det Kongelige Danske Videnskaberne Selskab. 2010.

<sup>7</sup> Nørrevang, Arne, Tyge W Böcher, Axel Schou, Helge Volsøe, Torben J Meyer, og Christian Overgaard Nielsen, red.: *Danmarks natur. Kyst, klit og marsk*. Bd. 4. 12 bd. Danmarks natur. Kbh.: Politikens Forlag, 1969.

<sup>8</sup> Mohr, Jens Christian: "Fra udørk til pløjeland. Reguleringer af Åmose Å fra 1700-tallet til 1960'erne.", i *Åmosen. Et kulturhistorisk skatkammer. Årbog for kulturhistorien i Nordvestsjælland*. red. Pedersen Lisbeth, Historisk Samfund for Nordvestsjælland, 2008, s.165-81.

<sup>9</sup> Nielsen, H.K., "Aamosens afvanding", *Hedeselskabets tidsskrift.*, nr. 20. (25. oktober 1930): 297-307.

# Første afvanding 1927-32

Kort efter 1. Verdenskrigs afslutning i 1919 blev ideen om en afvanding og regulering af Åmose Å genoplivet. Tiden var præget af stor begejstring og tiltro til afvandingsprojekter og teknologiske fremskridt, der skulle skabe ny landbrugsjord for at sikre fødevareforsyning nationalt.<sup>10</sup>

To væsentlige aktører inden for afvanding var Det Danske Hedeselskab (herefter Hedeselskabet) og Statens Grundforbedringsvæsen (Grundforbedringsvæsenet). Hedeselskabet projekterede afvandings- og dræningsplaner, mens Statens Grundforbedringsvæsen stod som myndighedernes repræsentant for økonomisk støtte til større afvandingsprojekter. Grundforbedringsvæsenet blev skabt i 1918 og udsprang af, at Hedeselskabets formand Th. Claudi Westh fik opprioriteret

landbrugets afvandingsproblemer i et underudvalg i Landhusholdningsselskabet.<sup>11</sup> Fokusset førte til oprettelsen af Grundforbedringsvæsenet, der skulle understøtte grundforbedring – det vil sige afvanding, dræning og forbedring af jorder.<sup>12</sup> Derfor havde Grundforbedringsvæsenet – modsat Hedeselskabet som også fokuserede på plantager og opdyrkning af hede – primært opdyrkning og kultivering af marginale jorder for øje. I forlængelse heraf og som en hjælp til at forøge landbrugsproduktionen blev Lov om Grundforbedring indført i 1921. Med den kunne landmænd (og dermed lodsejere) opnå direkte støtte til dræning og jordforbedring på egne marker.<sup>13</sup> Denne lov var indirekte medvirkende til den første afvanding af Åmosen, som vi vil gennemgå i det følgende.

## Projektering og proces

Statens Grundforbedringsvæsen undersøgte i 1922, hvorvidt en forbedring af afvandingen i Åmosen ville kunne skabe bedre agerjord. Konklusionen var, at med en sænkning af vandstanden i åen på 1,5 meter ville lavmosearealer kunne dyrkes bedre. Højmose og arealer, hvor der allerede var gravet tørv, skulle ikke kunne opdyrkes. Grundforbedringsvæsenet skitserede således en plan for bedre afvanding af Åmosen, som blev præsenteret for lodsejerne ved en række møder samme år og året efter. I 1924 blev Hedeselskabets kulturtekniske afdeling bedt om at udarbejde en udførlig plan for projektet. Forundersøgelsen bestod af et nivellement – det vil sige opmåling af vandstand og fald i åen. Derudover beregnede ingeniørerne mængden af jord, der skulle afgraves og flyttes for at skabe bedre afvanding.

Omkostningerne til afvandingen ville blive fordelt mellem lodsejerne ud fra en beregning af den forventede forbedring af arealet, samt antallet af hektar. Amtet ville stille kredit og yde lån til lodsejerne, som så skulle forrente lånet.

I forhandlingerne mellem lodsejere og Grundforbedringsvæsenet om projektet var der blandt lodsejerne stor uenighed om, hvorvidt udgifterne ville opvejes af den forventede forbedring af dyrknings- og græsningsmuligheder. Debatten i samtidens aviser gik på, om afvandingens økonomiske byrde ville svare sig i forhold til forbedring af græsningen i engene, ligesom der var frygt for, at jagtmuligheder blev forværrede.<sup>14</sup>

<sup>10</sup> Tendensen var international og overalt i Europa sås lignende projekter og tanker. Se: Bruisch, Katja; Van de Grieff, Liesbeth. "Reclaiming the Land: The Drainage Paradigm and the Making of Twentieth-Century Rural Europe." in *Living with the Land: Rural and Agricultural Actors in Twentieth-Century Europe*. Ed. van de Grieff, Liesbeth; Müller, Dietmar and Corinna Unger, De Gruyter, 2022, <https://doi.org/10.1515/9783110678628>, s. 37-60.

<sup>11</sup> Landhusholdningsselskabet var forløberen for Landbrugsrådet, og dermed statens landbrugsfaglige organ på dette tidspunkt. Det var ikke et statsligt organ, men tæt knyttet til landbrugsmæssige beslutninger i regeringen. [https://lex.dk/Det\\_Kongelige\\_Danske\\_Landhusholdningsselskab](https://lex.dk/Det_Kongelige_Danske_Landhusholdningsselskab).

<sup>12</sup> Helmer Pedersen, Erik: *Hedesagen under forvandling: Det Danske Hedeselskabs historie 1914-1966*, Gyldendal, 1971, s. 94.

<sup>13</sup> Betænkning afgivet af Landbokommissionen af 1960, s. 21.

<sup>14</sup> Ringsted Folketidende 7. september 1925: "Aamosedalen skal afvandes"; Ringsted Folketidende 14. juli 1926: "Aamosens afvanding"; Ringsted Folketidende 13. november 1926: "Aamosens afvanding og de vedvarende Græsmarker"; Ringsted Folketidende 15. marts 1927: "Møderne om Aamosens afvanding"; Sorø Amts-Tidende eller Slagelse Avis. 30. maj 1927: "Læsebrev, P. Kristensen, Uglerup, Jyderup"; Sorø Amts-Tidende eller Slagelse Avis, 1. november 1927: "Hallebyaaens Regulering"; Sorø Amts-Tidende eller Slagelse Avis, 23. juli 1928: "Landvæsenkommission godkender afvanding af Aamosen."



Dermed fik projektet kun langsomt opbakning, men der var fornyet interesse for afvanding særligt efter et meget vådt år i 1927 med omfattende oversvømmelser af både enge og marker. Oversvømmelserne gav store tab på høstudbytter, og en lodsejer udtrykte, at afgrødetabene svarede til beløbet, de hver skulle betale for å-reguleringen. Derfor var der, ifølge ham, ingen diskussion om, at afvandingen ville tjene sig hjem. Derudover var der også opbakning til afvanding for at muliggøre udgravning af flere tørv. Der var altså på dette tidspunkt ikke en modsætning mellem industriinteresser – i form af tørvegravning – og landbrugsinteresser. Begge ville vinde ved at afvande mosen.

Alligevel må det understreges, at afvandingen på det tidspunkt primært var med sigte på at få bedre græsning og høslet i mosen. Reel korndyrkning i

mosearealerne var formålet på længere sigt.

På trods af lokale uenigheder om rentabilitet og udgiftsfordeling opnåede det nye projekt opbakning og blev gennemført i årene 1927-32. Det blev finansieret af lodsejerne alene – men gennem kredit fra amtet.<sup>15</sup> Det bestod i udretning af en lang strækning af åen, uddybning af åens bund og udretning af siderne, så vandet fik hurtigere forløb og blev ført videre mod Tissø. I dette projekt blev også Nedre Halleby Å på den anden side af Tissø uddybet. Der var derfor samlet tale om 45 km uddybning af å-systemet. I samtiden blev det anset som en succes. Derfor kunne Holbæk Amts Avis i 1939 også skrive: ”Skynd dig – om føje år Åmosen som en kornmark står”.<sup>16</sup> I de følgende år opdyrkede lokale landmænd mosen, og yderligere moselodder blev udnyttet intensivt til tørveproduktion under 2. Verdenskrig.<sup>17</sup>



Figur 2: Projektkort fra Hedeselskabet, som angiver interessegrænse, samt projektets udformning. Kilde: Hedeselskabets arkiv. Sagsmappe 888. Åmosen

<sup>15</sup> Mohr, Jens Christian: “Fra udørk til pløjeland. Reguleringer af Åmose Å fra 1700-tallet til 1960’erne.”, i *Åmosen. Et kulturhistorisk skatkammer. Årbog for kulturhistorien i Nordvestsjælland*. red. Pedersen Lisbeth, Historisk Samfund for Nordvestsjælland, 2008, s.165–81, s. 174.

<sup>16</sup> Holbæk Amts Venstreblad 31.august 1939:”Skynd dig, om føje Aar, Aamosen som en Kornmark staar.”.

<sup>17</sup> Denne del af Åmosens historie er uddybende beskrevet i: *Åmosen - et kulturhistorisk skatkammer: Fra Nordvestsjælland. Årbog for kulturhistorien i Nordvestsjælland 2008*. Pedersen, L. (ed.). [Historisk Samfund for Nordvestsjælland](#).

# Anden afvanding 1951-62

På grund af den intensive tørveproduktion under 2. Verdenskrig satte overfladen sig mange steder 1-2,5 meter, ligesom de tilgængelige tørvereserver var så godt som udtømte. Arealerne lå derfor mange steder under niveau af de afvandingskanaler, der skulle trække vandet væk fra området.<sup>18</sup> For at kunne anvende arealerne til landbrug eller græsning måtte der afvandes yderligere.

Derfor gik en gruppe lodsejere i 1951 sammen i et Åmoseudvalg for at igangsætte en ny afvanding. Åmoseudvalget bestod af større lodsejere. På kortbilagene til projektet (fig. 2, foregående side) er der angivet en "interessegrænse", som viser, hvor den kulturtekniske afdeling vurderede, at afvandingen ville få effekt. Projektets grænse var dermed i første omgang bestemt af hydrologien og ikke nødvendigvis af lodsejertilslutning eller interesse for afvandingen. Denne skulle først afklares sidenhen. Lov nr. 599 af 14. november 1940, også kendt som Landvindingsloven, havde siden loven trådte i kraft haft

to formål: for det første at sikre fødevarerforsyning gennem støtte til indvinding af land fra fjorde, søer og havet til landbrugsjord. For det andet at modvirke arbejdsløshed. Derfor skulle anlægsarbejde støttet af loven ske ved håndkraft. Efter krigens afslutning gjaldt loven fortsat, og en lang række store landvindingsprojekter blev igangsat for at fortsætte arbejdet med at dræne og tørlægge våde områder.<sup>19</sup> Åmoseprojektet måtte dog vente.<sup>20</sup>

Som alle projekter, der blev støttet af staten, skulle betalingen af arbejdet fordeles som 55% statsstøtte og 45% lodsejebetaling betalt over et 30-årigt lån. Forud for vedtagelsen af projektet afholdt Statens Landvindingsudvalg sammen med Hedeselskabet en række lodsejermøder på Bromølle Kro. Her skulle de fremmødte stemme om tilslutningen. Første afstemning i 1953 viste hverken synderligt stor interesse eller opbakning til afvandingen, som det ses i tabel 1.

Lodsejerstemmer	Lodsejere	Hektar	Gns areal
I alt inden for projektområde	307	2583	8,41
<b>12.marts 1953</b>			
For	62	697	11,24
Imod	34	681	20,03
Hverken eller	6	100	16,67
<b>4.juni 1953</b>			
For	117	1194	10,21
Imod	40	742	18,55
Hverken eller	12	134	11,17
Ej tilkendegivet	138	513	3,72

Tabel 1

<sup>18</sup> Hedeselskabets tidsskrift 1956.

<sup>19</sup> Hansen, Kjeld: *Det tabte land, den store fortælling om magten over det danske landskab*. Gad, 2008; Helmer Pedersen, Erik: *Hedesagen under forvandling: Det Danske Hedeselskabs Historie 2014-1966*. Gyldendal, 1971.

<sup>20</sup> Rigsarkivet: "Statens Landvindingsudvalg. 1411a."



Efter mødet henvendte Åmoseudvalget sig direkte til lodsejere, hvilket fik interessetilkendegivelserne i vejret. Lodsejerne med færrest hektar var de passive i afstemningen. Som det fremgår af tabellen, var der samlet 138 lodsejere med i alt 513 hektar, ud af et projektområde på 2583 hektar, der aldrig stemte hverken for eller imod, selvom de blev opfordret til at tilkendegive deres holdning. Derudover er det bemærkelsesværdigt, at modstemmerne var blandt lodsejere med større matrikler. Lokalt var der altså ikke entydig stemning for afvandingen, ligesom den aktive modstand begrænsede sig til et mindretal.

Den anden afvanding af Åmosen var langt mere omfattende end den første. Hvor afvandingen i 1927-1932 primært anvendte uddybning og udretning af brinker som middel til at afvande, introducerede den anden afvanding en tunnel i skoven ved Bromølle Kro. Ved at føre åen gennem en fast tunnel, undgik man skred fra plastisk ler, som tidligere havde forårsaget problemer med at få vandet ført gennem netop der. Rationalet var, at en større afvanding end i 1930'erne intet hjalp, hvis man ikke fik endeligt kontrol over brinkerne i skoven ved Bromølle kro.<sup>21</sup>

Afvandingen 1957-62 var et større ingeniørarbejde og kostede samlet 6,8 mio. kr. (ca. 95 mio.kr i 2024-værdi). Det omhandlede 298 lodsejere med i alt 570 matrikler.<sup>22</sup> Ved afslutningen af projektet blev de økonomiske byrder delt i 159.622 parter á 18,88 kr., som blev fordelt mellem lodsejerne baseret på matrikler. F.eks. skulle ejeren af matrikel 1a Sønderød by, Reerslev sogn betale 12.407 kr. for sine 657 parter i afvandingen. Udregningen af parterne beroede ligesom ved første afvanding på en taksering af afvandingsens effekt. I alt løb de 159.622 parter op i 3.014.488 kr. Igen var der konflikter omkring prissætning samt vurderingen af de forskellige ladders forbedring ved afvanding inden

projektets vedtagelse. Ved afstemningen om projektet var der kun et mindre flertal for, og især større lodsejere som f.eks. Bodal Gods' ejere var længe vaklende i tilslutningen til projektet. Med 443 hektar midt i mosen var det en væsentlig lodsejer at få med, da projektet ellers fysisk ikke ville give mening.

Selvom begge afvandinger gjorde jorden i mosen mere dyrkningssikker, og nye områder blev dyrket op, var der aldrig tale om større udflytning til mosejordene, sådan som det f.eks. skete på Lammefjorden. Forskellen i de to områder gjorde, som geograf Peter Korsgaards har udtrykt det, at Åmosen blev "koloniseret fra kanten, Lammefjorden på tegnebrættet."<sup>23</sup> Mens Lammefjordens inddæmmede landskab muliggjorde et helt nyt landskab med rette linjer og lige veje, blev Åmosen ikke bebygget på samme måde med nye gårde og landsbyer. I stedet muliggjorde afvandingen, at større arealer i mosen kunne omlægges til agerbrug. Dermed forblev Åmosen et stort set ubeboet land mellem allerede eksisterende landsbyer. Men mens det ved Lammefjordens inddæmning var resultatet af udefrakommende konsortier, som fik tørlagt fjorden over 100 år, var det i Åmosen lodsejere, der allerede ejede jorden, der var interesserede i forandringen.

Væsentligt at tage med fra afvandingen er dels, at det ad to omgange rent faktisk lykkedes at få afvandet og forandret åens forløb og vandforholdene ganske drastisk. Dels at det var et primært lokalt initiativ, som beroede på udefrakommende ekspertise, men også på en generøs direkte støtte eller finansiering fra i første omgang amtet og i anden omgang staten. Statsstøttede indgreb i lodsejeres landskabsbrug har dermed ikke været fremmed. En yderligere læresætning om afvandingen er, at både projekteringen, lodsejerdiskussionerne og selve anlægsarbejdet foregik over lang tid.

<sup>21</sup> Jessen, Nina Toudal (kommende), "Land(brug)ets fremtider – planlægning og landbrug i 1960'ernes Danmark". Kulturstudier. 2024.

<sup>22</sup> Rigsarkivet: Statens Landvindingsudvalg, "1411.19. Fordeling af lodsejernes andels i anlægsudgiften", 1967.

<sup>23</sup> Korsgaard, Peter. 2008. "Åmoserne set fra oven". I Åmosen - et kulturhistorisk skatkammer, 2008:87-103. Årbog for kulturhistorien i Nordvestsjælland. Historisk Samfund for Nordvestsjælland, s. 87.

# En ny normal: Stabil landbrugsdrift eller rekreativt område

Efter afvandingen af mosearealer og den endelige regulering af Åmose Å – herunder særligt sikringen af fortsat stabil afvanding gennem tunnelen ved Bromølle – forventedes det blandt lodsejere, at en ny normal ville indfinde sig, og at den nye normal ville være karakteriseret ved rentable landbrugsområder.

Det viste sig dog, at jorden i de tidligere mosearealer også efter afvandingen voldte dyrkningsmæssige problemer. Holbæk Amts Venstreblad skrev f.eks. i 1966: *”Der er dog mange problemer forbundet med at faa mosejorden til at give nogenlunde udbytte, og det er stadig kun en lille del af Aamosen, der dyrkes.”*<sup>24</sup>

At det alligevel ikke lykkedes at opdyrke mosen, viste sig også ved, at enkelte lodsejere udstykkede deres nydrænede marker til sommerhusgrunde. I ovennævnte artikel bringes nemlig et billede af et af de første sommerhuse, der blev bygget på det tidli-

gere moseområde. Her er billedteksten: *”De første sommerhuse er dukket op, og beboerne har her en enestående natur at skue ud over”*.

Så hurtigt efter afvandingen omlagde man til rekreative udnyttelser af det, der ellers skulle have været landbrugsareal.<sup>25</sup>

Året efter, i 1967, skrev Holbæk Amts Avis igen om Åmosen. Denne gang beskrev avisen, hvordan afvandingen og grundvandssænkningen truede de arkæologiske værdier i Åmosen.<sup>26</sup> Både sommerhusene, tvivlen om jordens kvalitet som landbrugsjord og opråbet fra arkæologerne pegede frem mod de følgende årtiers diskussion om vand og afvanding i Åmosen. Fra at landbruget og tørveindustrien havde været den centrale interesse i Åmosen, opstod der nu en diskussion af Åmosen som fremtidigt rekreativt område. Denne diskussion vender vi os nu mod.

## Naturparkplaner og fredningsinteresser

På nationalt plan var der fra sidst i 1950erne diskussion om det åbne lands fremtid. Diskussionen var forårsaget af intensivering af råstofudnyttelse, udbygning af byer og især udbygningen af sommerhusområder på tidligere landbrugsjorder langs kysterne.<sup>27</sup> Det medførte nedsættelsen af en Naturfredningskommission, som i 1967 udkom med *”Betænkning om Naturfredning”*. Denne skitserede en mulig fredningsplanlægning. En væsentlig del af betænkningen beskæftigede sig med naturparker som en del af fredningsplanlægningen, der på dette tidspunkt forstod fredning af større områder som

friholdelse af bebyggelse eller restriktiv bygge- og råstofpolitik. Der var ikke tale om direkte beskyttelse, men snarere en sikring af landskaber, sådan som de så ud og fungerede.<sup>28</sup>

I forlængelse heraf opstod tanker om oprettelsen af en naturpark på Vestsjælland. I 1970 udgav fredningsplanudvalget for Holbæk Amt publikationen *”Vestsjællands Naturpark”*. Publikationen var et forslag om at oprette en naturpark, som skulle strække sig fra Åmosen i sydøst mod Saltbæk Vig og Eskebjerg Lyng i nordvest. Fredningsplanudvalget

<sup>24</sup> Holbæk Amts Venstreblad, 20. august 1966. *”Holbæk Amts landbrugsareal voksede med 2600 ha ved Aamosens afvanding.”*

<sup>25</sup> Andre problematikker dukkede også op. Fordi grundvandsspejlet som følge af afvandingen sank, brugte Hedeselskabets rådgivere i årene efter afvandingen en del timer på såkaldte brøndsynsforretninger – det vil sige besøg hos lodsejere, hvis brønde på grund af grundvandssænkningen nu stod tomme eller ikke fyldtes.

<sup>26</sup> Holbæk Amts Venstreblad, 12. august 1967: *”Arkæologerne sluttede i dag 29 års undersøgelser i mosen”*.

<sup>27</sup> Barfod, Lotte, Bo Brix og Per Hansen, red. *Landet og loven*, København, Miljøministeriet, 1990.

<sup>28</sup> Jessen, Nina Toudal, *”Jord og landskab: Relationelle landskabsforandringer i det 20. århundrede”* København, Københavns Universitet, Saxo-Instituttet, 2021.



betegnede en naturpark som ”et landområde, hvor særligt mange videnskabelige og rekreative interesser er samlet, og hvor landskabet er af sådan en karakter, at det må betragtes som karakteristisk eller enestående for egnen eller hele landet, undertiden endda i international henseende”.<sup>29</sup> Ved en udnævnelse af et område til en naturpark kunne man fokusere fremtidige fredningsbestemmelser for at skabe sammenhængende områder.

Vestsjællands Naturpark skulle derfor ikke forstås som et afgrænset eller indhegnet område, men skulle være et udflugtsmål, der skulle kunne nås med bil eller cykel. Særligt følsomme områder af botanisk eller ornitologisk interesse ville skulle sikres mod ubegrænset adgang, men ellers var sigtet blot at bibeholde det daværende landskab, men kontrollere spredt bebyggelse og indgreb i landskabet i form af lossepladser, grusgravning eller lignende. Åmosen indgik kun perifert i Vestsjællands Naturpark.

Vi inddrager Vestsjællands Naturpark, fordi frembringelsen af planen er interessant som et eksempel på borgerinddragelse i planlægningen i 1960’erne. Forarbejdet til publikationen blev udført af et landskabsarkitektfirma (Møller og Wichmann), som fik til opdrag at indsamle al tilgængelig information om området. Det gjorde de ved at sende spørgeskemaer ud til alle typer interessenter – spejderklubber, botaniske foreninger, idræts- og skytteforeninger, vandværker og andre med spørgsmål såsom: *Hvilke interesser er der for jer i området?* Spørgeskemaet var vedlagt et kortudsnit, hvorpå de adspurgte kunne indtegne interessante og væsentlige oplysninger.<sup>30</sup> På den måde blev alle interesser kortlagt fra borger-

og brugerperspektiv samt for kritisk infrastruktur og forsyningsvirksomheder. En væsentlig udeladelse var dog landbrugerne, som ikke blev spurgt. En forklaring herpå er, at naturparken ikke skulle indføre begrænsninger for landbruget, men blot angive mulige interesser for besøgende. I den henseende var det et naturparkforslag, der skulle markere en mulig turistdestination, og ikke en beskyttelse af natur- eller kulturværdier, om end vigtigheden af dette lå implicit i publikationen. Borgerinddragelsen var derfor primært en kortlægning af lokalsamfundsperspektiver.

Denne indsamling af borgernes interesser ser vi som en tidlig form for borgerinddragelse, som samlede lokal viden om et meget større område end fredningsforslag normalt dækkede – uden at der dog var tale om direkte inddragelse på beslutningsprocesser eller som klage.<sup>31</sup> Naturparkforslaget var dermed også begyndelsen på en omfattende tradition med at lave landskabsanalyser, der skulle redegøre for vigtige elementer – både de eksisterende, men også de ønskede – såsom vejlinjer og trafikforhold. I senere projekter fik borgerinddragelsen andre former, som vi vil komme ind på.

Naturparken på Vestsjælland blev ikke gennemført som foreslået. Formodentlig blev planlægningen overhalet af den kommunalreform, der nedlagde Holbæk Amt og oprettede Vestsjællands Amtskommune samme år, som naturparkforslaget udkom. I det nye amts tekniske afdeling ændredes fokus i fredningsplanlægningen fra naturpark til fredning som beskyttelse, som opstod i de nye amters fredningsplanudvalg.

## Kulturhistoriske fredningsinteresser

Fredningsplanlægningen i Vestsjællands Amt rettede i 1980’erne opmærksomheden mod kulturhistoriske værdier og udbygning af turisme i Vestsjælland. I disse år blev Åmosens kulturhistoriske værdi gentagne gange understreget, og landskabsplanerne fra denne periode underbygger denne status. Amtskommunens fredningsplanlægning bestod i disse år af en lang række rapporter om lokaliteter i amtet. Modsat Vestsjællands Naturpark-publikationen udkom disse som særskilte faglige rapporter. Det vil

sige, at geologiske, botaniske og kulturhistoriske fredningsinteresser blev præsenteret i særskilte publikationer. Dermed blev de forskellige interesser, modsat tidligere, adskilt og ikke samtænkt.

Den kulturhistoriske rapport fra 1983 indeholdt en bonitering af kulturelementer, som rangerede kulturinteresser fra ”af potentiel betydning” til ”enestående”. Her blev Åmosen vurderet til at have særlig betydning, da menneskers aktivitet og tilknytning

<sup>29</sup> *Vestsjællands Naturpark*, Holbæk Amt, 1970, s. 10.

<sup>30</sup> Rigsarkivet: Vestsjællands Amtskommune. Fredningsplanudvalg. *Vestsjællands Naturpark*. Journalnummer 462., u.å.

<sup>31</sup> Dette blev først obligatorisk i 1998 med Århuskonventionen. <https://www.retsinformation.dk/eli/ltc/2003/10>

til mosen kunne spores flere århundreder tilbage i tiden. Ydermere stod der, at et tydeligt bosætningsmønster langs den sydlige Åmose viste, at mennesker havde slået sig ned her ”i nær relation til jordbrugsforhold, økologisk tilpasning og økonomisk udnyttelse af omgivelserne”.<sup>32</sup> I samme rapport indgik Åmosen derfor også som et udflugtsområde af særlig betydning for fremtidig turisme.<sup>33</sup> Fra at have været af marginal interesse som turistmål indtog Åmosen nu en mere central plads i Amtskommunens fredningsinteresse.

På grund af arkæologiske værdier var et areal i Undløse (matrikel 8c af Undløse by) allerede i 1947 tinglyst som fredet.<sup>34</sup> Fredningen forbød dog kun ukontrolleret gravning og ikke landbrugsmæssig anvendelse eller dræning. Fra Nationalmuseets side advarede den daværende direktør allerede i 1957 inden afvandingen om, at vandstandssænkningen ville skade det arkæologiske materiale. Man valgte dog som bekendt at afvande alligevel, men udelod at dræne det fredede område. Konsekvensen var som skitseret, at det organiske materiale i mosen var

i fare for at tørre ud. Reel beskyttelse havde der derfor ikke været tale om. Dermed var det blot en gentagelse af tidligere opråb, da arkæologer i 1980'erne igen advarede om, at de mange oldtidslevn, der stadig fandtes i mosen, var truet af hastig nedbrydning. Det betød, at Store Åmose kunne miste sin status som internationalt arkiv over naturens og kulturens udvikling i stenalderen.<sup>35</sup>

Den første reelle kulturhistoriske fredning kom først i 1993, hvor Kongemosen blev fredet mod yderligere dræning. Inden fredningen var færdig, udarbejdede Hedeselskabet en rapport over arealets dræningstilstand, som viste, at arealerne var sunket betragteligt siden afvandingen. Den viste også, at for så vidt at jorden skulle kunne dyrkes, ville man skulle anvende pumpe for at afvande samt anlægge yderligere detaildræn. Fortsat korndyrkning ville altså i 1993 ikke have været muligt.<sup>36</sup>

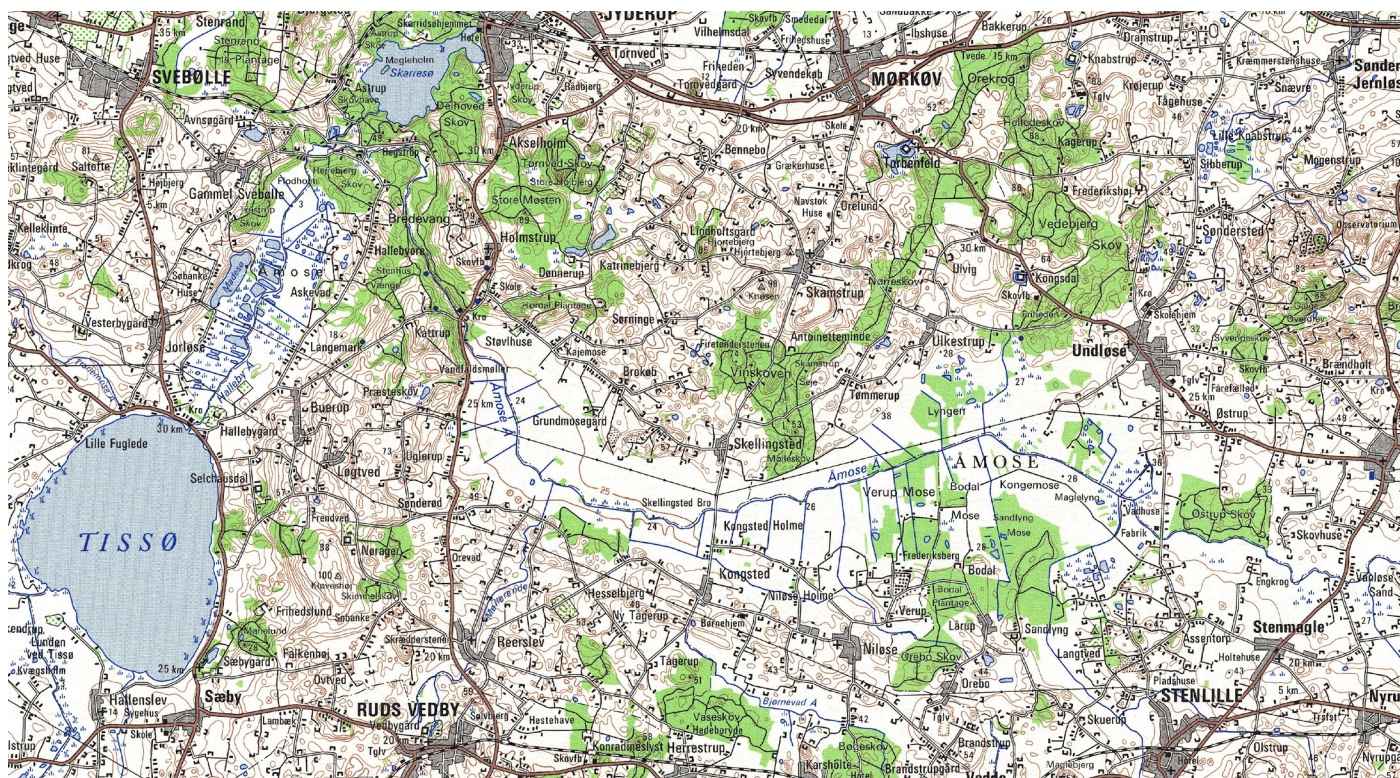
Det kan derfor ikke undre, at Bodal Gods accepterede fredningen, som medførte en stor erstatning. Fredningsservitutten angav, at grundvandsstanden



Figur 3: Udsnit af 1 cm. kortet, som gjaldt 1956-61.” Kilde: [www.historiskekort.dk](http://www.historiskekort.dk)

<sup>32</sup> Solvang, Gunnar & Dorte Haahr Carlsen, Vestsjællands Amtsmuseumsråd, fredningsafdelingen, Vestsjællands Amtskommune, ”Kulturhistorie: Historisk tid”, Holbæk Amts Bogtrykkeri, 1983, s. 34.  
<sup>33</sup> Klestrup, Henning, Turistkredsen for Vestsjællands Amt, Vestsjællands Amtskommune, ”Turistmål: Udbygningsønsker og planer for turisterhvervet”, Holbæk Amts Bogtrykkeri, 1983, s. 35.  
<sup>34</sup> Rigsarkivet: Statens Landvindingsudvalg, 1411a. Brev fra Johannes Brøndsted til Statens Landvindingsudvalg, 1959.  
<sup>35</sup> Pedersen, Lisbeth, ”Store Åmose – brændselslager, spisekammer og offermose”, i *Åmosen. Et kulturhistorisk skatkammer*, red. Pedersen Lisbeth, Årbog for kulturhistorien i Nordvestsjælland (Historisk Samfund for Nordvestsjælland, 2008), 11-41, s. 21.  
<sup>36</sup> Hedeselskabet, ”Rapport vedrørende afvandingstilstand, eksisterende drænsystemer, dræningsbehov og sætningsforløb”, Fredning – Åmose å – del 1, Vestsjællands amt, 1993.





Figur 4: Udsnit af 1 cm. kortet, som gjaldt 1981-88.” Kilde: [www.historiskekort.dk](http://www.historiskekort.dk)

skulle hæves for at sikre bevaring af de kulturhistoriske værdier, der ellers var i fare for at blive nedbrudt på grund af udtørring. Godsejeren var positiv over for fredningsforløbet, til trods for, at han ikke interesserede sig for ”det, som er under jordoverfladen”, som man kunne læse i Politiken d. 28. maj 1992.<sup>37</sup> Imidlertid betød grundvandstandshævnningen på det fredede areal, at der opstod problemer med forsumpning på de tilstødende, ikke-fredede arealer. En supplerende fredning af naboarealerne fulgte derfor i 2018. Også denne fredning havde til formål at sikre kulturhistoriske værdier mod udtørring. Samtidig skulle den også sikre Natura-2000 arter.<sup>38</sup> En arkæologisk undersøgelse fra 2020 konkluderede, at der ikke er opnået varig sikring af fortidsminder pga. tørkesprækker, som skyldes en sammentrækning af jorden ved udtørring. Nogle steder når sprækkerne hele vejen ned gennem kulturlagene, der derved udsættes for ilt og omsætning af organisk materiale. Tørkesprækkerne medvirker til at dræne jorden, og denne problematik havde man ikke taget tilstrækkeligt højde for i fredningen i 1993.<sup>39</sup>

Det er tydeligt, at Åmosen som interesseområde i perioden efter afvandingen udspaltede sig i flere afgrænsede tilgange. Først og fremmest den stigende opmærksomhed på kulturhistorisk og rekreativ værdi fra offentlig side. Mens disse interesser efterlader sig kilder – som publikationer og fredninger – så er den væsentligste anvendelse af Åmosen efter afvandingen sværere at dokumentere. Landbrugets afvandede og drænedes arealer fyldte ikke meget i de rekreative forslag og interesser. Opråbene fra arkæologerne tyder på, at afvandingen virkede som den skulle, idet grundvandsspejlet blev sænket. Derudover kan overgangen fra mose til opdyrkede (eller i al fald tørre) arealer ses på topografiske kort. Figur 3 og 4 viser udsnit af Geodætisk Instituts 1 cm. kort nr. 1413 over Kalundborg, der dækkede henholdsvis perioden 1956-61 og 1981-1988. Udstrækningen af ”våde” signaturer på det senere kort er indskrænket til fordel for den hvide landbrugsmatrix. I den forstand var afvandingen vellykket og virker i store træk den dag i dag, men som vi vil undersøge i de næste afsnit begyndte flere og andre interesser at fylde i den offentlige forvaltnings forståelse af Åmosen som en del af det regionale landskab.

<sup>37</sup> Politiken d. 28. maj 1992: ”Fortiden sikres for fremtiden”.

<sup>38</sup> Fredningsnævnets afgørelse af 30. november 2018, ”Supplerende fredning i Store Åmose, Sorø Kommune”, Fredningsnævnet for Vestsjælland, 2018.

<sup>39</sup> Sørensen, Mikkel, Henning Matthiesen, Kristoffer Buck Pedersen, Morten Fischer Mortensen & Niels Hartmann. Åmosen genbesøgt – hvad er der tilbage? Nye arkæologiske feltundersøgelser af kendte mesolitiske lokaliteter i Store Åmose, Vestsjælland. Studier, GEFJON 5, 2020.

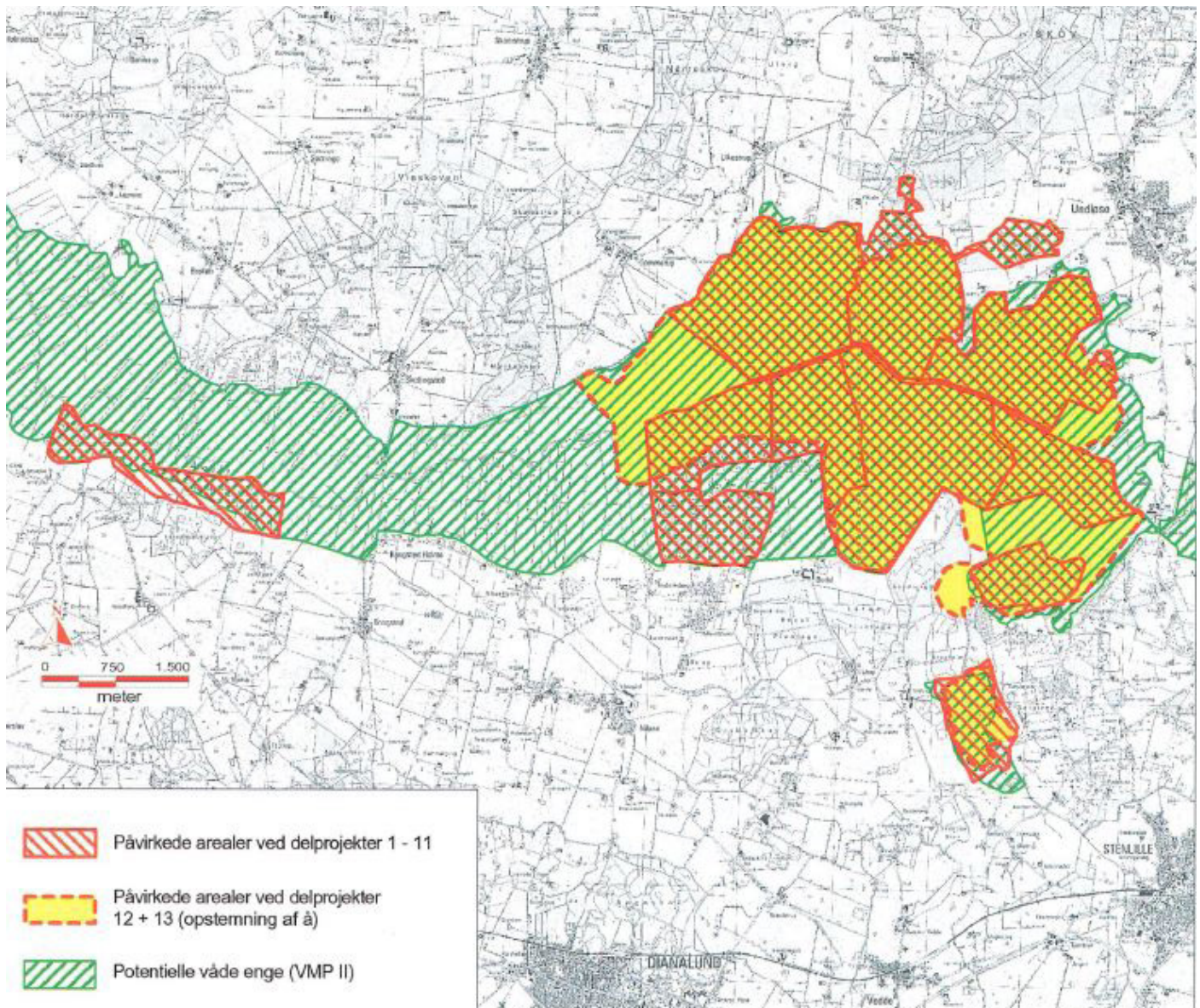


# Et projektlandskab: Forslag og forhandlinger

Fra frednings- og kulturhistorisk fokus skiftede tilgangen til landskabsforvaltningen i og omkring Åmosen karakter omkring årtusindskiftet. Miljøet havde vægtet højt på den politiske dagsorden i 1990'erne, og naturgenopretning blev et centralt element i naturpolitikken. Det bedst kendte eksempel er genslyngningen af Skjern Å, som blev igangsat i 1999.<sup>40</sup> I tråd med denne nationale tendens udarbejdede Miljøministeriet i 1998 en rapport om fremtidig naturforvaltning i Åmosen. Miljøministeriets rapport blev senere til det

første store forslag til et naturgenopretningsprojekt, "Åmosen – Vestsjællands Grønne Hjerte" fra 2001. Forslaget blev udarbejdet af repræsentanter fra Skov- og Naturstyrelsen og Vestsjællands Amt.

I rapporten blev der foreslået naturgenopretning i Åmosen i form af hævnning af grundvandsspejlet og afbrydelse af dræn. Formålet var todelt: at sikre enestående kulturværdier, samt beskytte naturen til eftertiden. Naturgenopretningen skulle samle Åmosen i et større sammenhængende område. Derudover var



Figur 5: Delområder i Vestsjællands Grønne Hjerte. Kilde: Jørgensen m.fl. 2001.

<sup>40</sup> Fritzboeger, Bo. *Vandets veje: Skjern Ås miljøhistorie gennem 350 år*. Gyldendal, 2009.



rekreation og formidling i hovedsædet. Dette skulle sikres ved at udvikle turismen i området gennem bedre offentlig tilgængelighed med stier, friluftsfaciliteter og naturvejledning. Projektet ville omfatte 1.750 hektar og 290 matrikler fordelt på ca. 125 lodsejere.

Projektet ”Åmosen – Vestsjællands Grønne Hjerter” og publikationen, som præsenterede projektet, var delt ind i 13 delprojekter. I hvert delområde skulle vandstandshævningen opnås ved forskellige tekniske indgreb, hvoraf afbrydelse af drænledninger var det dominerende indgreb. Se delområdernes beliggenhed i den østlige del af Store Åmose på figur 5.

I projektets udvikling begyndte jagtinteresser at fylde, og særligt ejere af mindre ejendomme nævnte jagt og natur som de vigtigste årsager til deres tilknytning til området.<sup>41</sup> Derfor var man fra amtskommunens side bevidst om, at øget offentlig adgang kunne forstyrre jagten og dermed afstedkomme negative holdninger til projektet. Det ville kræve en stor indsats at informere lodsejere om naturgenoprettningens formål og muligheder, men også konsekvenser for f.eks. udnyttelse af landbrugsjorden.

Det var kun et enkelt projekt, nemlig genoprettningen af Hesselbjerg Mose, som blev gennemført tak-

ket være lokalt engagement og statslige midler fra Vandmiljøplan II.

Resten blev ikke til noget grundet utilstrækkelige opmålinger og beregningsmetoder. Desuden var forslaget til behandling i Folketinget i 2004, hvor forslaget blev nedstemt med henvisning til, at det ville være for dyrt at gennemføre. Projektomkostningen var vurderet til ca. 80 mio. kr. ved realisering af alle delprojekter, inkl. statsligt opkøb af 500 ha jord. Det store, samlede projekt faldt således, og Åmosen fik ikke sit ”Skjern Å-øjeblik”, sådan som fortalere for naturgenoprettningen håbede på.

Det store projekt beroede på ministerielt engagement og på et nationalt fokus på naturgenoprettning, som opstod i kølvandet på Wilhjelmudvalgets rapport fra 2001, der konkluderede, at den danske naturtilstand var meget ringe. Her præsenteredes også ideen om at udlægge særlige (natur)områder til beskyttelse. Sammenholdt med fredningstankerne fra 1960'erne, som vi har skitseret oven for, skulle de store sammenhængende naturområder altså inkludere en ændring af landbrug og anden anvendelse inden for et givent område.

## Naturgenoprettning eller naturpark igen?

I 2005 og 2006 beskæftigede to sideløbende store projekter sig med Åmosen. Dels et forslag til Naturpark Åmosen-Tissø som et supplement til Miljøministeriets pilotprojekter om nationalparker,

og dels et stort skitseprojekt for naturgenoprettning i den østlige del af Store Åmose bestilt af Miljøministeriet og Kulturministeriet og udarbejdet af COWI.

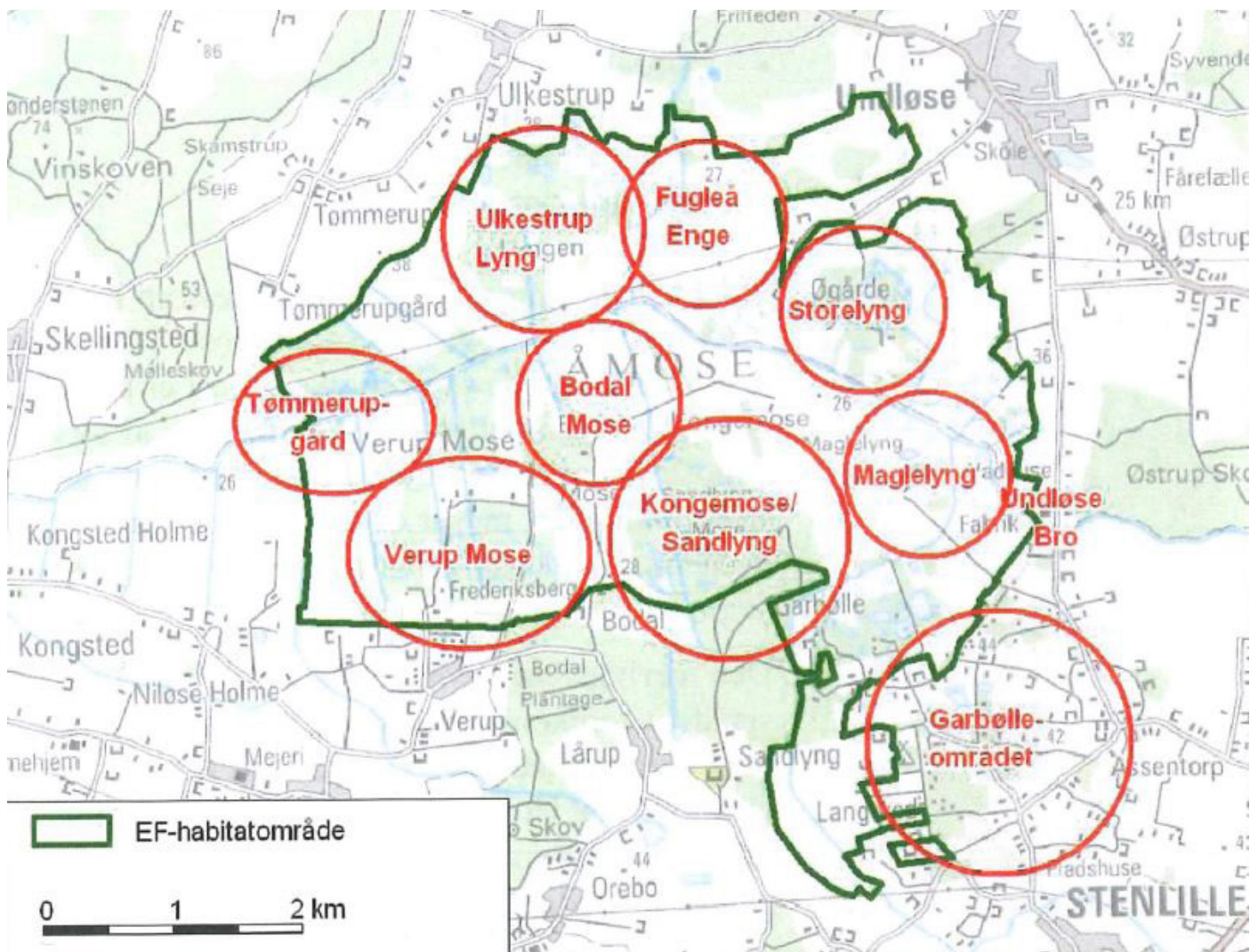
### Naturgenoprettning i Store Åmose

COWI-projektet beskrev fire scenarier for vådgøring for at sikre vigtige kultur- og naturværdier i de tidligere højmosedområder ved Verup og Sandlyng moser samt området kaldet ’Lyngene’, som er det eneste sted i Åmosen med aktiv højmose.<sup>42</sup> Området var stort set det samme som i ”Vestsjællands Grønne Hjerter”. Projektafgrænsningen med de væsentlige områder kan ses på figur 6 (næste side).

COWI-projektets lokale forankring bestod af en følgegruppe med medlemmer af forskellige interessegrupper, der havde til formål at inddrage borgernes interesser og rådgive Skov- og Naturstyrelsen samt Kulturarvsstyrelsen. For at sikre borgerinddragelse afholdt følgegruppen en række borgermøder i Stenlillehallen i 2006, hvor store dele af projektet var udsat for kritik. Kritikken kom fra lokale lodsejere,

<sup>41</sup> Jørgensen, Arne, Jørgen Sandby, Anders Fischer & Claus Helweg Ovesen, ”Åmosen – Vestsjællands Grønne Hjerter: Handlingsplan for naturgenoprettning og beskyttelse af kulturmiljøet i den østre del af Store Åmose”, Miljøministeriet, Skov- og Naturstyrelsen, Vestsjællands Amt, 2001, s. 23.

<sup>42</sup> COWI. ”Naturgenoprettning i Åmosen: Skitseprojekt”, Odsherred Statsskovdistrikt, COWI, 2006.



Figur 6: Væsentlige områder i COWI's projektområde. Kilde: COWI 2006.

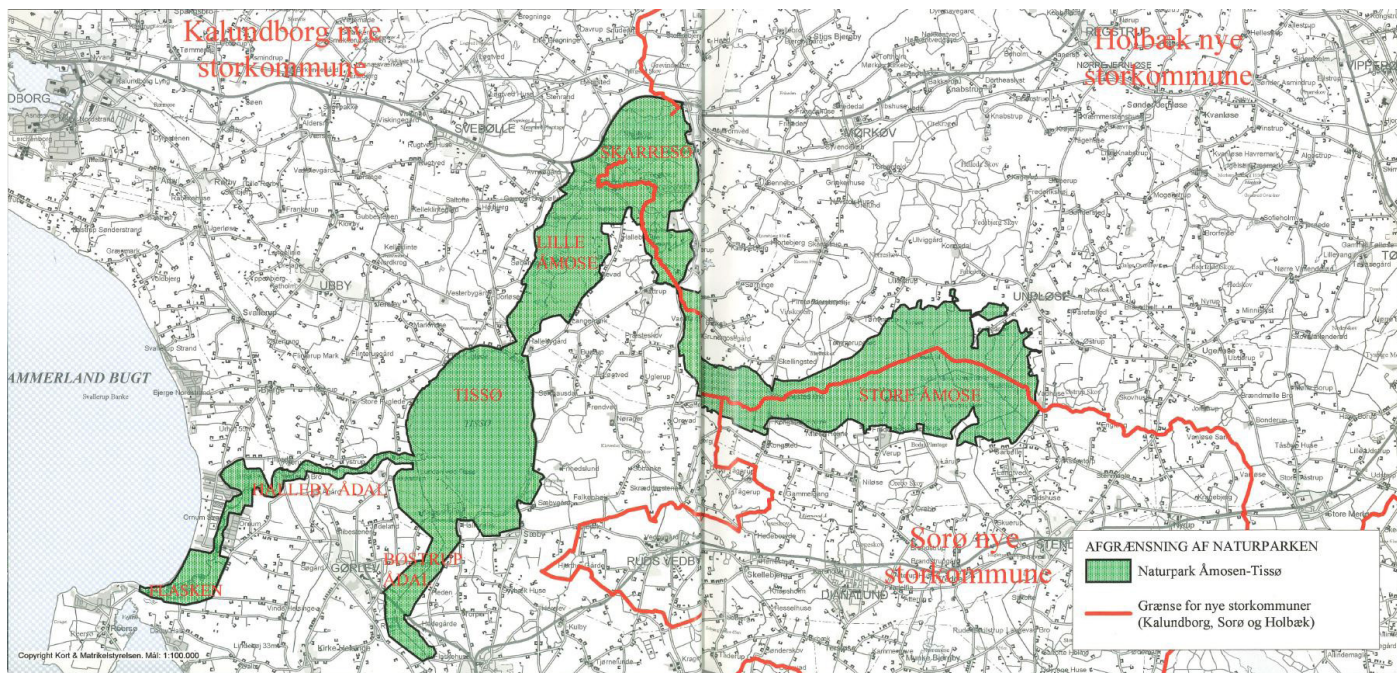
der ikke følte sig tilstrækkeligt inddraget i projektet, men tværtimod havde en oplevelse af, at staten, i form af Miljø- og Kulturministeriet, pressede et stort projekt ned over hovedet på dem.

Som et eksempel på modstanden mod projektet havde den lokale gruppe *Foreningen til bevarelse af naturen i den østlige del af Åmosen* forud for et af borgermøderne foretaget en underskriftsindsamling, som viste, at 84 ud af 103 lodsejere var imod en vandstandshævning i området. Til sammenligning var 13 lodsejere hverken for eller imod, og kun tre lodsejere var for projektet. Ligeledes var der stor modstand blandt lodsejere og sommerhusejere i Garbølle Mose, der var bekymrede for oversvømmelse af deres ejendomme, og området blev derfor foreslået udeladt af projektet.

I referaterne fra møderne kan man læse, at modstanden også drejede sig om aftaler om lodsejersamtaler, der ikke var overholdt, korte svarfrister i inddragelsesprocessen, en følelse af, at inddragelsen snarere havde haft karakter af envejskommunikation og ikke en reel inddragelse af lokale ønsker og ideer, samt mistanke om fejl i COWI's tekniske rapport. Mistankerne drejede sig om uoverensstemmelser mellem kortbilag og virkeligheden, f.eks. i forbindelse med specifikke områder med oplevet vådhed og bygninger, der ikke var registreret; og om hvorvidt rapporten var kvalitetssikret. COWI understregede, at rapportens indhold var kvalitetssikret, og at man først ved en evt. vedtagelse af projektet ville lave en detaljprojektering.<sup>43</sup>

<sup>43</sup> Hansen, Kjeld H., "Naturgenopretning i den østlige del af Store Åmose: Afsluttende rapport og anbefalinger fra følgegruppe, nedsat af Skov- og Naturstyrelsen samt Kulturarvsstyrelsen", Skov- og Naturstyrelsen, Kulturarvsstyrelsen, 2006.





Figur 7: Afgrænsning af Naturpark Åmosen-Tissø. Kilde: Ovesen & Bach Rasmussen 2005.

Manglende inddragelse og en skepsis overfor den information, der blev givet, var begge medvirkende til at skabe voksende modstand mod projektet. Modstanden var imidlertid ikke entydig, og der var også lokale tilhængere af projektet, som dog gerne ville sikres erstatning og adgang til det naturgenoprettede område.

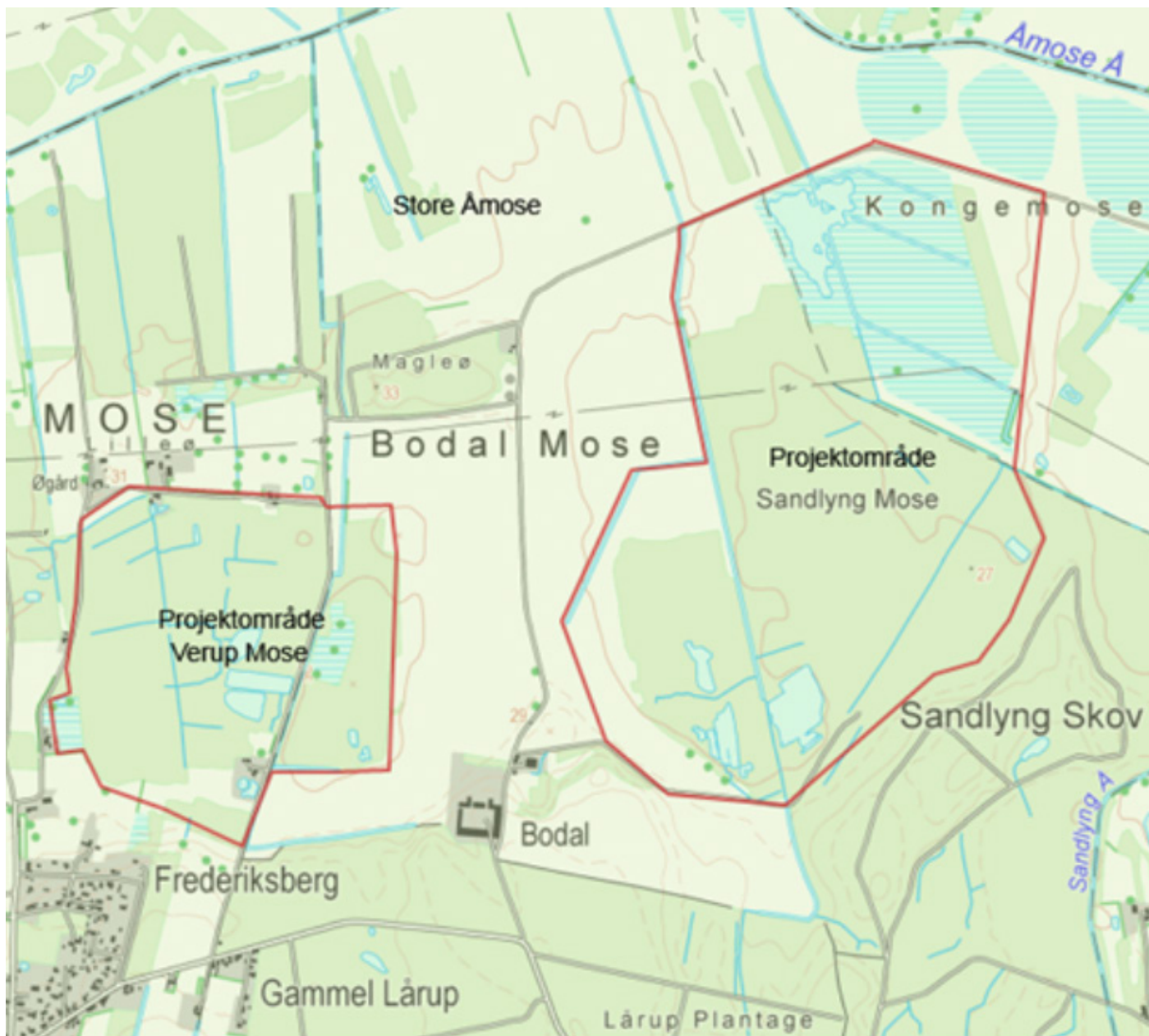
Til sidst blev projektet fremsat på VK-regeringens finanslovsforslag for 2008, men blev droppet to dage før 2. behandlingen i august 2007, da der ikke var politisk flertal for forslaget. Sidenhen er projektet forsvundet fra finansloven til stor skuffelse blandt nogle lokale.

Det andet projekt fra perioden omkring årtusindskiftet var et undersøgelsesprojekt med det formål at få oprettet en naturpark eller nationalpark for Åmosen-Tissø, som dækkede et område på 80 km<sup>2</sup>. Projektet indeholdt også et forslag om en vandstandshævning i den østlige del af Store Åmose, og denne del af forslaget overlappede dermed med COWI-projektet. Men de to projekter havde ikke noget med hinanden at gøre. Se det samlede område på figur 7.

Forslaget var et pilotprojekt finansieret af Friluftsrådet som et supplement til syv statslige pilotprojekter for kommende nationalparker baseret på VK-regeringens forslag i 2002. "Naturpark Åmosen-Tissø" byggede videre på "Vestsjællands Grønne Hjerte"-arbejdet (som beskrevet ovenfor) og begyndte i 2005 som et lokalt initiativ med deltagelse af mange lokale borgere. Styregruppen bestod af repræsentanter fra kommunerne i området, Vestsjællands Amt, Nordvestsjælland Landboforening, Kalundborg og Omegns Museum, Friluftsrådet og Danmarks Naturfredningsforening.<sup>44</sup> Initiativet, interessen og arbejdet for projektet var dermed forankret lokalt og samlede velvilje blandt den lokale befolkning. Men ikke hos alle. Nogle lodsejere var meget imod en mulig vandstandshævning i området og oplevede en manglende lydhørhed hos styregruppen. Også dette projekt fik kritik for at tage for få initiativer til borgerinddragelse på trods af, at der faktisk var lokale i styregruppen.

Naturpark Åmosen-Tissø blev ikke udpeget som nationalpark af miljøminister Connie Hedegaard (K) i 2007. Der blev dog opført et besøgscenter ved Fugledegård ved Tissø, og parken eksisterer stadig som idé.

<sup>44</sup> Ovesen, Claus Helweg & Bach Rasmussen, Johannes, "Forslag til Naturpark Åmosen-Tissø: sammenfattende rapport", Naturparkprojektets styregruppe, Hvidebæk Kommune, 2005.



Figur 8: Projektområder for genopretning af Verup og Sandlyng moser. Kilde: Hvalkof 2014.

## Mosegenopretning

Naturgenopretning i Åmosen antog fra 2013 en anden karakter end forslag om genslyngning af Åmose Å og hævnning af grundvandsspejlet. Et eksempel på en anden tilgang ses i det EU LIFE-finansierede projekt, "Østdanske Højmoser", som begyndte i 2013. Dette inkluderede genopretning af højmosen i Verup (68 hektar) og Sandlyng (154) i Åmosen samt Horreby Lyng på Falster. Se figur 8. Projektet var et samarbejde mellem Sorø og Guldborgsund kommuner om genopretning af mere end 400 hektar højmoserester på de to lokaliteter.

En del af projektet bestod af en socioøkonomisk analyse af holdningerne til naturgenopretning blandt lodsejere i Verup og Sandlyng. Analysen fandt, at lodsejerne var overvejende positive over for projektet under forudsætning af, at de fik erstatning eller kompensation.<sup>45</sup>

Igen oplevede en del lodsejere en mangel på inddragelse i og ejerskab over projektet, og der udviklede sig derfor en vis skepsis overfor kommunerne som myndighed. Disse indvendinger er bemærkelses-

<sup>45</sup> Hvalkof, Søren: *Socioøkonomisk undersøgelse i forbindelse med EU LIFE "Østdanske Højmoser" Horreby Lyng på Falster og Sandlyng og Verup moser på Vestsjælland: En holdningsundersøgelse blandt lodsejere*. Tilgængelig på [www.lifeeast.dk](http://www.lifeeast.dk), 2014.



værdige, da de store projekter fra 2001, 2005 og 2006 netop forsøgte at inddrage mange forskellige interessentgrupper, hvilket var udfordrende for forvaltningen. Selv om mosegenopretningsprojektets omfang var væsentligt mindre end de tidligere projekter og berørte færre lodsejere, var der i projektforvaltningen stadig udfordringer med inddragelsen. Som i de andre projekter efter årtusindskiftet var der altså et lokalt ønske om borgerinddragelse, som bestod i mere end informationskampagner eller borgermøder. Derimod bestod modstanden ikke nødvendigvis i størrelsen eller omfanget på naturgenopretningsprojektet.

En del lodsejere udtrykte et ønske om større naturgenopretningsprojekter frem for mange små projekter ud fra en forventning om, at det ville lette forvaltningsprocessen og være gavnligt for mere sammenhængende natur. Men i sammenhæng hermed var der også en diskussion om benyttelse og beskyttelse, da mange lodsejere var bekymrede for, om projektet ville åbne op for offentlig adgang og

turisme, og om det ville slide på den natur, man ellers ville beskytte. Til gengæld ville lodsejere gerne selv have adgang til områderne til rekreative formål og mulighed for jagtudlejning.

”Østdanske Højmoser”-projektet var det første vådgørings- og naturgenopretningsprojekt, som det lykkedes at gennemføre i Store Åmose. Oven på det kuldsejlede skitseprojekt fra 2006 ses det som et pionerprojekt og som en læringsproces for både forvaltningen i Sorø Kommune og de involverede lodsejere.<sup>46</sup> Anlægsarbejdet fra 2016 til 2018 indebar lukning af grøfter og nedgravning af plastmembraner for at sikre vandstanden i mosen og undgå forsumpning af naboarealer. Derudover skete der rydning af krat og skov samt podning med friske spaghnum-mosser importeret fra tørveindvinding i Estland. Projektet kostede samlet 40 mio. kr., som Sorø og Guldborgssund fik gennem EU’s LIFE-program, der har miljø- og klimaprojekter som hovedmål.

## Naturpark, endelig

Det store forarbejde til Naturpark Åmosen-Tissø blev genoptaget af Sorø, Holbæk og Kalundborg kommuner, og i samarbejde med bl.a. Friluftsrådet, Gefion, Danmarks Naturfredningsforening og RUC lykkedes det at oprette Naturpark Åmosen i 2014. Planen for Naturpark Åmosen blev vedtaget i et kommuneplantillæg i de tre kommuner i 2010, hvorefter arbejdet med at udvikle en decideret naturparkplan begyndte. Det er derfor et eksempel på et lokalt initiativ, som efter et langt og sejt træk er lykkedes at blive etableret. I og med at der i Danmark nu findes naturparker, nationalparker og senest de kommende naturnationalparker, er der en begrebslig forvirring, som mudrer, hvad der reelt forstås ved en naturpark.<sup>47</sup>

I tilfældet Naturpark Åmosen er der tale om både en destination og en privat organisation, som har interesse i at udvikle begge dele. Organisationen består af en styregruppe, som er lokalt forankret mellem Kalundborg, Holbæk og Sorø kommuner med

deltagelse af diverse natur- og friluftsgupper, samt Museum Vestsjælland og landboforeningen VKST. Naturparken er med sine 8.500 hektar en del af Friluftsrådets mærkningsordning Danske Naturparker, som blev stiftet i 2013 og nu indeholder 16 naturparker og pilotnaturparker fordelt over hele landet.

Naturparken var Danmarks første af sin slags og blev derfor anset som et prestigeprojekt i de tre kommuner. Naturpark Åmosen bygger i lighed med andre naturparker på frivillighed, inddragelse og lokalt engagement. I den nyeste naturparkplan beskrives borgerinddragelse derfor som en værdi, der er lige så vigtig som f.eks. sikring af natur- og kulturværdier.<sup>48</sup>

Som en udbygning af naturparkens formidlingsindsats arbejdede sekretariatet i 2019-2023 sammen med forskere fra RUC om projektet ”Nye Veje i Naturpark Åmosen”, der skulle formidle viden om landskabet og tydeliggøre Naturpark Åmosen som

<sup>46</sup> Hvalkof, Søren. Slutevaluering og effektundersøgelse blandt lodsejere og brugere af Horreby Lyng på Falster, samt Sandlyng og Verup Moser på Vestsjælland. Guldborgssund og Sorø Kommuner. EU LIFE 12 NAT/DK/000183. Tilgængelig på [www.lifecast.dk](http://www.lifecast.dk), 2020.

<sup>47</sup> <https://danmarksnationalparker.dk/hvad-er-en-nationalpark>

<sup>48</sup> [https://naturparkaamosen.dk/app/uploads/2024/03/NATURPARKPLAN-2023-2028\\_compressed.pdf](https://naturparkaamosen.dk/app/uploads/2024/03/NATURPARKPLAN-2023-2028_compressed.pdf)

udflugtsmål gennem digitale kort, samt etablere nye stier og overnatningsmuligheder. Projektet var støttet med 11,1 mio. af Nordea-fonden.<sup>49</sup>

Som i det originale naturparkforslag fra 1970 er Naturpark Åmosen et udflugtsmål, der skal tiltrække både lokale og turister, men som ikke griber ind i den hidtidige anvendelse. Landbrug er stadig en del af naturparken, selvom det er organisationens mål at medvirke til at etablere mere natur. Naturpark Åmosen ser positivt på udtagning af lavbundsjord, da det vil betyde, at de får mere 'natur' at formidle, men Naturparken har ikke bemyndigelse til at igangsætte udtagning af jord eller naturgenopretning som sådan.

Udover at have naturformidling som omdrejningspunkt har Naturpark Åmosen fået større fokus på bidrage til naturgenopretning og samarbejder derfor om at genskabe mosernes naturlige hydrologi for at sikre en mere interessant natur.<sup>50</sup>

For Naturpark Åmosen – og andre naturparker – er dilemmaet om benyttelse versus beskyttelse helt centralt. Derfor handler det om, hvordan man i

Åmosen skaber oplevelser og aktiviteter, samtidig med at man bevarer naturen. Her er det oplagt at vurdere, hvad naturen i området kan tåle, og hvad det kan tilbyde for lokale og turister. I forlængelse heraf findes en tilbagevendende og generel problematik i forbindelse med naturgenopretning og fredning i spørgsmålet om offentlighedens adgang til de fredede områder, som blev sikret ved indførelsen af naturbeskyttelsesloven i 1992. Offentlighedens adgang til fredede områder kritiseres ofte af lodsejere som værende i modstrid med at frede et område for at bevare det.<sup>51</sup> Det er vigtigt for naturparker, at de formidler tankegangen om, at benyttelse og beskyttelse ikke spænder ben for hinanden, men kan fungere sideløbende.<sup>52</sup>

Men da naturparker grundlæggende er tænkt til besøgende, giver det således potentiale til en grundlæggende konflikt mellem lokale og ikke-lokale – for ikke alle ønsker turisme, ligesom ikke alle er enige i, at regional udvikling sker gennem serviceerhverv, der kunne følge med øget turisme.

## Klima og kulstof i kommunerne

Siden midten af 2010'erne har fokus i høj grad rettet sig mod klima og reduktion af drivhusgasudledninger ved udtagning af kulstofrige lavbundsjord i Åmosen. Særligt Sorø og Holbæk Kommuner CO<sub>2</sub>-regnskab tynges af udledning fra lavbundsarealer i Åmosen. Ifølge de kommunale klimaplaner, som blev udarbejdet i 2022 på baggrund af Klimaloven i 2020 og som en del af DK2020-samarbejdet, er vådlægning af lavbundsjord den indsats, der vil kunne give den største reduktion af drivhusgasudledninger i kommunerne.

Der er endnu ikke udtaget lavbundsjord i Åmosen, men Naturstyrelsen og Sorø, Holbæk og Kalund-

borg kommuner er i gang med forundersøgelser og etableringer af klima-lavbundsprojekter i både Lille og Store Åmose.

Der har også tidligere været forundersøgelser til lavbundsprojekter, som ikke er blevet gennemført, enten fordi de ikke var teknisk mulige, eller fordi de berørte lodsejere ikke var villige til at gå med til udtagningen. Både klima-lavbunds- og lavbundsprojekter beror på frivillighed, og derfor er lodsejersamtaler en væsentlig form for inddragelse, hvor tilliden mellem lodsejere og den ansvarlige myndighed bygges op.

<sup>49</sup> <https://ruc.dk/forskningsprojekt/nye-veje-i-naturpark-aamosen>

<sup>50</sup> Udover Naturpark Åmosen har Kattrup Gods etableret genforvildningsprojektet Kattrup Vildnis, der over en årrække skal skabe vild og mangfoldig natur ved hjælp af hegning og helårsgræssende dyr. Projektet gennemføres med godsets egen økonomi og støtte fra Den Danske Naturfond.

<sup>51</sup> Et lokalt eksempel var fredningen af Saltbæk Vig i 1990, som oprindeligt sikrede offentlig adgang til området. Senere blev fredningen ændret for at beskytte fuglelivet, så der ikke længere var offentlig adgang. Ejerne af området spillede en væsentlig rolle i denne ændring. Se: Jessen, Nina Toudal: *Jord og Landskab – Relationelle Landskabsforandringer i det 20. århundrede*. Københavns Universitet, 2021.

<sup>52</sup> Hansen, Andreas Skriver & Claus Helweg Ovesen: "Benyttelse versus beskyttelse – kulturhistorie, natur og turismepotentialer i Naturpark Åmosen" i *Kritiske perspektiver på national- og naturparker*, red. Buciek, Keld, 2012, s. 276-295, s. 293.



# Afsluttende diskussion og perspektiver

En gennemgang af de mange projektforslag af vidt forskellige karakter, der har været fremsat for Åmosen, vidner om en stadig trang til forandring og forbedring af dette område. Åmosen har været genstand for utallige projekter med forskellige hensigter. Fra tørvegravning, forbedring af enge over kornmarker og til rekreativt fokus. Generelt har der også været en bevægelse fra et fokus på fredning af kulturlandskabet som helhed i 1970'erne og 80'erne til naturgenopretning fra 2000'erne og frem og til klima- og lavbundsprojekter fra slut 2010'erne. Lignende historier om afvanding og naturgenopretningsforslag kan skrives for mange steder i Danmark.<sup>53</sup> Det er dog vigtigt at understrege, at forandringer i de fysiske omgivelser har været og er forbundet med konflikt – og måske er det værd at reflektere over disse konflikters natur. I det følgende forsøger vi at trække et par tråde gennem Åmosens lange historie.

Afvandingen af Åmosen skete ikke uden modstand fra lodsejerne, der enten mente, at deres jorder blev for tørre, eller at prisen for tørlægningen ville være for høj i forhold til forrentningen af udgiften. Dette var et stridspunkt i begge afvandinger, men fortællingerne for projektet endte med at få gennemført deres ønsker. På den måde skal Åmosens historie også forstås parallelt til f.eks. udretningen og genslyngningen af Skjern Å. Begge steder var der lokal modstand og støtte mod både afvanding og naturgenopretning, og begge steder viste problemerne som følge af forandringen af vandets forløb sig ganske hurtigt efter, at projekterne var gennemført.<sup>54</sup> Den store forskel er naturligvis, at Åmose Å ikke blev genslynget, da det store projekt forelå.

I stridighederne om naturgenopretning eller naturparker har det gentagne gange været spørgsmålet om, hvor initiativet til modstanden kom fra. Selv nu, næsten 20 år efter COWI-projektet, sidder bekymringerne stadig hos lodsejerne som en fortælling om mangel på mulighed for indflydelse på især statslige projekter, hvor det opleves som om myn-

dighederne træffer beslutninger hen over hovedet på lokalbefolkningen i Åmosen. Dette har vi set udtrykt hos lokale myndigheder, der i inddragelsen af lokale i nyere projekter på forhånd forventer at mærke – og konkret oplever – en vis skepsis.

En følelse af udefrakommende krav og manglende inddragelse er gået igen især i kritikken af de nyere, store projekter – ligesom det for øvrigt også var en kritik, der blev rettet mod Hedeselskabet og Statens Landvindingsudvalg i deres planer for afvandingen. Bekymringer hos lokale lodsejere, som stammer fra tidligere naturgenopretningsprojekter i Åmosen, spiller den dag i dag stadig en rolle for modstand eller velvillighed over for deltagelse i nye projekter i de samme områder. Den fortælling har tilsyneladende også rodfæstet sig i, hvordan myndigheder opfatter deres eget handlerum i forhold til arealomlægning. Myndighederne holdt i en år-række distance til COWI-projektet for at undgå lokal modstand, men i dag vurderer de, at tiden er moden til opstart af nye projekter om ændret arealanvendelse i den østlige del af Store Åmose.

En væsentlig forskel fra tidligere ligger naturligvis i, at fremtidens klima presser sig på. Åmosen ligger lavt, og grundvandsspejlet og nedbørsmængderne er stigende. Rentabel landbrugsdrift vil formodentlig på mange af arealerne blive stadigt sværere at opnå. En genopretning af mosen, herunder vådlægning af nuværende landbrugsarealer, vil i store træk være både en klimaafbødning og en klimatilpasning.

Derudover har der været en spænding mellem borgerinddragelse, medbestemmelse og beslutningsmagt, som er kommet til på forskellig vis. I afvandingsprojekterne var det primært effekt og indsats – eller det, man kan kalde ekspertviden over for lokal erfaring – som kendetegnede spændingerne mellem lodsejere og projektstyrere (f.eks. Hedeselskabet). Derimod var der tilsyneladende færre problemer med det ”udefrakommen-

<sup>53</sup> F.eks. Skjern-å, Kolindsund, Fiilsø, Vildmoserne, genopretningen af Søborg Sø, Sundet ved Faaborg, Saksfeld, Botø Nor.

<sup>54</sup> Brandt Petersen, Anders: ”Først den ene vej og så den anden vej: de politiske beslutningsprocesser vedrørende udretning og genslyngning af Skjern Å”, *politica*, 36. årg. nr. 1, 2004, 71-87.

de” initiativ – i form af statsstøtte til afvanding og dræning – til trods for, at lodsejere dog skulle betale en vis sum for deres del af afvandingen. Spørgsmålet er, hvordan man ønsker borgerinddragelse – som holdning eller information? Der er for os at se en interessant parallel til borgerinddragelse i forestillingen om nærdemokrati som aktiv borgerdeltagelse i lokale beslutninger. Nærdemokrati opstod som et modeord i samfundsdebatten i 1960erne og spredte sig til den kommunale forvaltning i 1970erne, hvor nærdemokrati fik form af oplysning og information til lokalbefolkningen om kommunale beslutninger. Også her fandtes og findes en modstand mod borgerinddragelse udelukkende fremsat som forslag eller kommunikation.<sup>55</sup> Som vi har vist, var der en væsensforskellig tilgang til informationsindsamlingen til den første Vestsjællands Naturpark-publikation, over amtskommunens faglige kortlægning, og så frem mod publikationerne fra 2000-tallet, de store borgermøder og lodsejersamtaler.

Neden under spændingen mellem lokale initiativer og udefrakommende projekter ligger også et spørgsmål om forholdet mellem lokal viden og fremmed ekspertise. I begyndelsen af 1920erne gik dette spørgsmål på afvandingens effekt, om de bedste dyrkningsforhold og om vedligeholdelsespraksis, og senere kan spændingen ses i diskussionerne om COWI-projektet. Der er altså en spænding mellem forståelsen af lokal praktik og ”embedsværket” – som også kan tage form som konsulenter og rådgivere. Dette sås i modstanden og skepsissen overfor afvanding, ligesom det kom til udtryk i forbindelse med de store projekter i 2000-tallet, hvor der blev sæt tvivl om opmålingernes kvalitet og beregningsmetoder. Denne skepsis og afstand, som er en uundgåelig del af afstanden mellem myndigheder og ejere (og dermed projekterende part og til tider økonomisk ansvarlig) er værd at notere sig. Det er måske derfor værd, som projektansvarlig, aktivt at forholde sig til, hvordan og hvilken form for borgerinddragelse, der kan ske.

## Opsummerende konklusioner og videre spørgsmål

På grund af den korte tidsramme (juni-november 2024) har vi indskrænket pilotprojektets fokus til at handle om inddragelse af borgere og lodsejerperspektivet over en lang årrække. Gennemgangen af Åmosen som sted ud fra tidligere natur- og landskabsprojekter har samtidig foranlediget en række andre spørgsmål, som vi ikke har kunnet svare på i denne rapport, men som ville være interessante at arbejde videre med.

Flere af projektforslagene i Åmosen bygger på hinanden. I nogle tilfælde er forarbejdet til et tidligere fejlslagent projekt blevet genoptaget, og det er lykkedes at gennemføre projektet – som f.eks. er tilfældet med Naturpark Åmosen og højmosegenopretningen. I sådanne tilfælde er det interessant at undersøge, hvilke ændringer i projektets kontekst, aktører

og opbakning, der har muliggjort gennemførelsen. Vi har set, at regional udvikling i form af bedre friluftsliv og udvikling af erhvervslivet har spillet en rolle i argumenterne for at etablere natur- og landskabsprojekter. Selv om projektejere har gjort forsøg på at inddrage de berørte lodsejere, forholder vi os undrende til, hvorvidt regional udvikling er et overbevisende argument overfor lodsejere både på længere sigt og måske særligt i forhold til udtagning af lavbundsjord og vådgøring. En skelnen mellem forskellige former for naturværdi i nutiden og i fremtiden ville måske kunne bidrage her.

Vi har i rapporten ikke berørt jagtinteresserne nævneværdigt, men frygten for nedgang i vildt og dårligere jagtforhold har også været en del af diskussionerne om Åmosen siden 1920erne. Først nævnt

<sup>55</sup> Køber, Jesper Vestermark: *Det nære demokrati*. Syddansk Universitetsforlag, 2024.



i forbindelse med den første afvanding, siden blev der i 1960'erne indgivet et kompensationsønske for tabt jagtindtægt i de år, anlægsarbejdet ved Bromølle stod på. Helt aktuelt fylder spørgsmålet om fremtidens forhold for kronvildt også meget i samtalerne om vådgøring af arealerne i Åmosen. Jagtinteressernes rolle i forandringer eller modstand vil derfor være et oplagt fokus til en opfølgende undersøgelse.

Et andet åbent spørgsmål, der er kommet frem i vores gennemgang af Åmosens projekthistorie, er, hvordan forholdet mellem projekter, lodsejere og forvaltning udvikler sig, når projektet er udført?

Hvilke former for monitorering, evaluering og opfølgning skal der være, hvis nogen? Og hvilken rolle skal lokale spille, hvis et projekt skal forankres – også blandt dem, der ejer jorden? Hvilke succeskriterier arbejdes der med blandt lodsejere og forvaltning?

Til sidst har vi set, at der i alle forandringer af Åmosens landskab har været en større eller mindre modstand. Det gælder både for de tidligere afvandinger og nyere vådlægningsprojekter. Det giver anledning til spørgsmålet om, hvorvidt modstanden gælder forandringen generelt eller det specifikke projekt?

# Litteratur

Barfod, Lotte, Bo Brix og Per Hansen (red): *Landet og loven*, København, Miljøministeriet, 1990.

Brandt Petersen, Anders: "Først den ene vej og så den anden vej: de politiske beslutningsprocesser vedrørende udretning og genslyngning af Skjern Å", *politica*, 36. årg. nr. 1, 2004, 71-87.

Breuning-Madsen, Henrik: "Drænrørets indførelse og betydning i et landbrugs-og miljømæssigt perspektiv" i *Det fremmede som historisk drivkraft: Danmark efter 1742: Et festskrift til Hendes Majestæt Dronning Margrethe II ved 70-års-fødselsdagen den 16. april 2010*. red. Akhøj Nielsen, Marita. Det Kongelige Danske Videnskabernes Selskab. 2010.

Bruisch, Katja; Van de Grieff, Liesbeth: "Reclaiming the Land: The Drainage Paradigm and the Making of Twentieth-Century Rural Europe." in *Living with the Land: Rural and Agricultural Actors in Twentieth-Century Europe*. Ed. van de Grieff, Liesbeth; Müller, Dietmar and Corinna Unger, De Gruyter, 2022, <https://doi.org/10.1515/9783110678628>. s. 37-60.

COWI: "Naturgenopretning i Åmosen: Skitseprojekt", Odsherred Statskovdistrikt, COWI, 2006.

Fredningsplanudvalget for Holbæk Amt: *Vestsjællands Naturpark*, Holbæk Amt, 1970.

Fredningsnævnet for Vestsjælland: "Fredningsnævnets afgørelse af 30. november 2018, Supplerende fredning i Store Åmose, Sorø Kommune", 2018.

Fritzbøger, Bo: *Vandets veje: Skjern Ås miljøhistorie gennem 350 år*. Gyldendal, 2009.

Hansen, Andreas Skriver & Claus Helweg Ovesen: "Benyttelse versus beskyttelse – kulturhistorie, natur og turismepotentialer i Naturpark Åmosen" i *Kritiske perspektiver på national- og naturparker*, red. Buciek, Keld, 2012, s. 276-295.

Hansen, Kjeld: *Det tabte land, den store fortælling om magten over det danske landskab*. Gad, 2008.

Hansen, Kjeld H., "Naturgenopretning i den østlige del af Store Åmose: Afsluttende rapport og anbefalinger fra følgegruppe, nedsat af Skov- og Naturstyrelsen samt Kulturarvsstyrelsen", Skov- og Naturstyrelsen, Kulturarvsstyrelsen, 2006.

Helmer Pedersen, Erik: *Hedesagen under forvandling: Det Danske Hedeselskabs historie 1914-1966*. Gyldendal, 1971.

Hvalkof, Søren: *Socioøkonomisk undersøgelse i forbindelse med EU LIFE "Østdanske Højmoser" Horreby Lyng på Falster og Sandlyng og Verup moser på Vestsjælland: En holdningsundersøgelse blandt lodsejere*. Tilgængelig på [www.lifecast.dk](http://www.lifecast.dk), 2014.

Hvalkof, Søren. *Slutevaluering og effektundersøgelse blandt lodsejere og brugere af Horreby Lyng på Falster, samt Sandlyng og Verup Moser på Vestsjælland*. Guldborgsund og Sorø Kommuner. EU LIFE 12 NAT/DK/000183. Tilgængelig på [www.lifecast.dk](http://www.lifecast.dk), 2020.

Jessen, Nina Toudal (kommende): "Land(brug)ets fremtider – planlægning og landbrug i 1960ernes Danmark". *Kulturstudier*. 2024.



Jessen, Nina Toudal: *Jord og landskab: Relationelle landskabsforandringer i det 20. århundrede* København, Københavns Universitet, Saxo-Instituttet, 2021.

Klestrup, Henning, Turistkredsen for Vestsjællands Amt, Vestsjællands Amtskommune: ”Turistmål: Udbygningssønsker og planer for turisterhvervet”, Holbæk Amts Bogtrykkeri, 1983.

Korsgaard, Peter: ”Åmoserne set fra oven”. i *Åmosen. Et kulturbistorisk skatkammer. Årbog for kulturbistorien i Nordvestsjælland.* red. Pedersen Lisbeth, Historisk Samfund for Nordvestsjælland, 2008, s. 87-113.

Køber, Jesper Vestermark: *Det nære demokrati.* Syddansk Universitetsforlag, 2024.

Landbokommission af 1960: *Betænkning afgivet af Landbokommissionen af 1960. Anden del: Om Grundforbedring.* Betænkning 354, 1964.

Mohr, Jens Christian: ”Fra udørk til pløjeland. Reguleringer af Åmose Å fra 1700-tallet til 1960’erne.”, i *Åmosen. Et kulturbistorisk skatkammer. Årbog for kulturbistorien i Nordvestsjælland.* red. Pedersen Lisbeth, Historisk Samfund for Nordvestsjælland, 2008, s.165–81.

Nielsen, H.K.: ”Aamosens afvanding”, *Hedeselskabets tidsskrift.*, nr. 20. 25. oktober 1930: 297–307.

Nørrevang, Arne, Tyge W Böcher, Axel Schou, Helge Volsøe, Torben J Meyer, og Christian Overgaard Nielsen (red).: *Danmarks natur. Kyst, klit og marsk.* Bd. 4. 12 bd. Danmarks natur. Kbh.: Politikens Forlag, 1969.

Pedersen, Lisbeth: ”Store Åmose – brændselslager, spisekammer og offermose”, i *Åmosen. Et kulturbistorisk skatkammer, Åmosen. Et kulturbistorisk skatkammer. Årbog for kulturbistorien i Nordvestsjælland.* red. Pedersen Lisbeth, Historisk Samfund for Nordvestsjælland, 2008, s. 11-41.

Ovesen, Claus Helweg og Bach Rasmussen, Johannes: ”Forslag til Naturpark Åmosen-Tissø: sammenfattende rapport”, Naturparkprojektets styregruppe, Hvidebæk Kommune, 2005.

Solvang, Gunnar og Dorte Haahr Carlsen, Vestsjællands Amtsmuseumsråd, Fredningsafdelingen, Vestsjællands Amtskommune: ”Kulturhistorie: Historisk tid”, Holbæk Amts Bogtrykkeri, 1983.

Sørensen, Mikkel, Henning Matthiesen, Kristoffer Buck Pedersen, Morten Fischer Mortensen og Niels Hartmann: ”Åmosen genbesøgt – hvad er der tilbage? Nye arkæologiske feltundersøgelser af kendte mesolitiske lokaliteter i Store Åmose, Vestsjælland.” *Studier, GEFJON* 5, 2020.

### **Avisartikler**

Holbæk Amts Venstreblad 31.august 1939:”Skynd dig, om føje Aar, Aamosen som en Kornmark staar.”.

Holbæk Amts Venstreblad, 20.august.1966: ”Holbæk amts Landbrugsareal voksede med 2600 ha ved Aamosens Afvanding”.

Holbæk Amts Venstreblad, 12. august 1967: ”Arkæologerne sluttede i dag 29 års undersøgelser i mosen”.

Politiken 28. maj 1992: ”Fortiden sikres for fremtiden”.

Ringsted Folketidende 7. september 1925: ”Aamosedalen skal afvandes”.

Ringsted Folketidende 14. juli 1926: ”Aamosens afvanding”.

Ringsted Folketidende 13. november 1926: ”Aamosens afvanding og de vedvarende Græsmarker”.

Ringsted Folketidende 15. marts 1927: ”Møderne om Aamosens afvanding”.

Sorø Amts-Tidende eller Slagelse Avis. 30. maj 1927: ”Læsebrev, P. Kristensen, Uglerup, Jyderup”.

Sorø Amts-Tidende eller Slagelse Avis, 1. november 1927: ”Hallebyaaens Regulering”.

Sorø Amts-Tidende eller Slagelse Avis, 23. juli 1928: ”Landvæsenskommission godkender afvanding af Aamosen”.

### **Arkivalier og upubliceret materiale**

Aaby, Bent og Noe-Nygaard, Nanna: ”Åmosens historie fra fortid til nutid.” Upubliceret manuskript.

Hedeselskabet: ”Rapport vedrørende afvandingstilstand, eksisterende drænsystemer, dræningsbehov og sætningsforløb”, Fredning – Åmose å – del 1, Vestsjællands amt, 1993.

Rigsarkivet: ”Statens Landvindingsudvalg. 1411a og 1411b.”

Rigsarkivet: Vestsjællands Amtskommune. Fredningsplanudvalg. Vestsjællands Naturpark. Journalnummer 462.

### **Websites**

<https://danmarksnationalparker.dk/hvad-er-en-nationalpark>

<https://greensolutions.ku.dk/living-labs/land-use-change-for-the-green-transition/>

[https://greensolutions.ku.dk/knowledge-gap/Knowledge\\_Gap\\_Report\\_FINAL.pdf](https://greensolutions.ku.dk/knowledge-gap/Knowledge_Gap_Report_FINAL.pdf)

<https://historiskekort.dk/>

[https://lex.dk/Det\\_Kongelige\\_Danske\\_Landhusholdningsselskab](https://lex.dk/Det_Kongelige_Danske_Landhusholdningsselskab). Hentet 11. november 2024.

[https://naturparkaamosen.dk/app/uploads/2024/03/NATURPARKPLAN-2023-2028\\_compressed.pdf](https://naturparkaamosen.dk/app/uploads/2024/03/NATURPARKPLAN-2023-2028_compressed.pdf)

<https://ruc.dk/forskningsprojekt/nye-veje-i-naturpark-aamosen>